



**Universidad Autónoma del Estado de México
Facultad de Planeación Urbana y Regional
Maestría en Estudios de la Ciudad**



**Flujos migratorios y transformación económica en el municipio
Frontera Comalapa, Chiapas, México**

**Línea de generación y aplicación de conocimiento:
Ordenamiento ambiental y vulnerabilidad urbana**

Presenta

Lic. Miguel Alejandro Maldonado Cruz

Tutor académico

Dr. En C.S. Pedro Leobardo Jiménez Sánchez

Tutores adjuntos

Dr. en U. Octavio Castillo Pavón

Dr. Alfonso Mejía Modesto

Toluca, Estado de México, noviembre 2022



LA MAESTRÍA EN ESTUDIOS DE LA CIUDAD, PROGRAMA DE UESTUDIOS DE POSGRADO IMPARTIDO EN LA FACULTAD DE PLANEACIÓN URBANA Y REGIONAL (FAPUR) DE LA UNIVERSIDAD AUTÓNOMA DEL ESTADO DE MÉXICO (UAEMÉX), ESTÁ INSCRITA EN EL PROGRAMA NACIONAL DE POSGRADOS DE CALIDAD (PNPC) DEL CONSEJO NACIONAL DE CIENCIA Y TECNOLOGÍA (CONACYT), INSTITUCIÓN A LA QUE AGRADEZCO MI INGRESO AL PROGRAMA.

Índice

Antecedentes.....	6
<i>Planteamiento del problema</i>	9
<i>Justificación</i>	10
<i>Hipótesis</i>	10
<i>Objetivo General</i>	11
<i>Objetivos Específicos</i>	11
Metodología.....	11
CAPÍTULO 1. MARCO TEÓRICO CONCEPTUAL DE LA EXPANSIÓN URBANA Y EL FENÓMENO DE FLUJOS MIGRATORIOS.....	13
1.1 Planteamientos teóricos sobre el fenómeno de urbanización	13
1.1.1 <i>Escuela Sociológica de Chicago</i>	13
1.1.2 <i>Escuela Sociológica Francesa</i>	14
a) El enfoque de Lefebvre.....	15
1.2.1. <i>El entendimiento de la ciudad central</i>	17
1.2.2. <i>Expansión urbana</i>	18
CAPÍTULO 2. MARCO METODOLÓGICO PARA EL ANÁLISIS DE LOS FLUJOS MIGRATORIOS Y EL PROCESO URBANO EN CIUDADES FRONTERIZAS.....	24
2.1. Referentes metodológicos	25
2.1.1. <i>Incremento de la inmigración</i>	25
2.1.2. <i>Relaciones comerciales y de movilidad poblacional</i>	26
2.1.3. <i>Razones y causas de los flujos migratorios de China a Puebla</i>	28
2.1.4. <i>Transformación urbana de Puerto Vallarta</i>	30
2.2. Propuesta teórica-metodológica para el análisis de los flujos migratorios en ciudades fronterizas.....	34
a) <i>Migración</i>	35
b) <i>Perfil socioeconómico</i>	37
c) <i>Actores sociales</i>	37
a) <i>Demanda de vivienda</i>	40
b) <i>Mercado laboral</i>	40
c) <i>Forma de empleo</i>	42
d) <i>Sobrepoblación</i>	45

a) Salario	47
2.3. Instrumentos metodológicos (técnica de investigación).....	49
2.3.1. Instrumento de análisis demográfico.....	50
2.3.2 instrumento socio-territorial de los flujos migratorios.....	51
a) Fuentes de información estadística.....	51
2.3.3. Instrumentos de análisis económico	52
CAPITULO 3 CONTEXTO MIGRATORIO Y DEMOGRÁFICO DEL MUNICIPIO FRONTERA COMALAPA, CHIAPAS	54
3.1. Fenómeno migratorio en México.....	54
3.2.1. Caracterización del municipio Frontera Comalapa, Chiapas	65
a) Localización.....	65
b) Delimitación	66
c) Conformación	67
3.2.2. Movimientos migratorios en el municipio Frontera Comalapa, Chiapas	69
CAPITULO 4. MARCO CONTEXTUAL TERRITORIAL Y ECONÓMICO DE FRONTERA COMALAPA, CHIAPAS	79
4.1. Forma de empleo.....	80
4.2. Marco contextual territorial	82
4.2.1. Proceso de urbanización	82
4.2.2. Usos del suelo	83
4.1.3. Vivienda.....	84
4.2.4. Infraestructura vial	85
4.2.5. Sistemas de transporte	86
4.2.6. Equipamientos	87
4.3. Contexto Económico	92
4.3.1. Unidades económicas por sector de actividad	92
4.3.2. Mercado laboral	94
CONCLUSIONES GENERALES.....	99
Bibliografía.....	104
Anexo.....	106

Antecedentes

De acuerdo con Vargas (2011), En pleno proceso de globalización y de desarrollo de una sociedad del conocimiento, la gestión urbana de las grandes ciudades está atravesando un proceso de reestructuración para cambiar la forma en que vivimos, consumimos y pensamos.

De este modo, al hacer referencia de los procesos de expansión y crecimiento urbano dentro del fenómeno de flujos migratorios en ciudades fronterizas con las determinadas características de una ciudad en calidad de frontera y la integración dentro del fenómeno de ciudades globales.

Vargas (2011: 24), “afirma que la conformación de ciudades con una apertura a los cambios globales ha sido condiciones que favorecen el flujo de redes de inversión e información y desarrollo tecnológico; sin embargo, las grandes asimetrías entre lo global y lo local se caracterizan por la exclusión y segmentación de grandes sectores de población”

En las últimas cuatro décadas, las urbes de América Latina han experimentado un considerable crecimiento hacia las periferias. reflejan nuevos tipos de crecimiento de la trama urbana, nuevas formas de apropiación del suelo urbano y nuevos caracteres en la estructura espacial (Cardoso y Ortiz, 2010).

Por su parte, las ciudades mexicanas, en los últimos cuarenta años, han sufrido un intenso crecimiento urbano, proceso que se ha expresado en el desarrollo acelerado y, en muchas ocasiones, desordenado. “Dicho crecimiento urbano ha implicado la incorporación de extensiones considerables de tierras de uso agrícola, como soporte de las nuevas actividades de carácter urbano; en muchas ocasiones dicho proceso ha provocado la conurbación entre localidades rurales y centros de población (Ávila, 2001)”.

Es precisamente esta interface rural-urbano que se presenta el proceso de urbanización en México, aunque diversas expresiones territoriales asumen este proceso; sin embargo, estas expresiones están en función de los territorios, sus potencialidades, su localización, así como de los actores que existen en los espacios periféricos (Hernández et al, 2009).

Por su parte, Fernández (2011) menciona que en ciudades latinoamericanas dichos asentamientos frecuentemente se reconocen legalmente como parte del desarrollo normal de la ciudad, ya sea por medidas oficiales concretas y puntuales o por la adquisición de derechos a lo largo del tiempo.

Actualmente se puede percibir que las clases medias-altas buscan terrenos amplios para sus viviendas permanentes, en una suerte de revalorización de la vida en contacto con la naturaleza. Esta tendencia ha ocasionado que los agentes inmobiliarios produzcan cada vez más viviendas en el periurbano. El ingreso de los habitantes de clases altas en territorios ocupados originalmente por clases bajas no está exento de conflicto. La heterogeneidad social de las áreas periurbanas ha contribuido a la aparición de nuevas formas de segregación socioespacial, algunas asociadas a tipologías, como son los clubes de campo, barrios cerrados, country clubes, entre otros, que configuran dinámicas sociales complejas (Montalvo, 2019).

Ávila (2001:15), Señala que, en algunas zonas predominan los asentamientos humanos, en los que se carece de infraestructura y servicios públicos, en otras zonas es posible constatar áreas residenciales apartadas de la ciudad con acceso restringido para una población de altos ingresos.

Rufí (2003), afirma que la urbanización sería el proceso de creación de nuevos asentamientos urbanos más o menos próximos a las grandes ciudades —o a grandes vías de comunicación— con una morfología más bien difusa.

La urbanización, se define como la extensión continua de la ciudad y la absorción paulatina de los espacios rurales que le rodean además es el resultado de la dinámica de funcionamiento de un conjunto de fuerzas sociales, económicas y espaciales que sostienen a la ciudad(Ávila, 2009; Duran, 2005 y Malghaes, 2008).

“Las personas que optan por escoger las áreas de urbanización difusa para vivir en ellas, hacen esto motivadas por causas muy diversas, las cuales pueden ser desde el tratar de residir en un ambiente más tranquilo y menos ajetreado hasta la búsqueda de ese reencuentro con la naturaleza, que es característico de algunas posturas ecologistas o, simplemente, poder acceder a una vivienda más barata” (Duran, 2005: 19).

Banzo (2005:35), menciona que “la movilidad poblacional es uno de los elementos que caracterizan a la urbanización, obedece, sobre todo, a la expansión del hábitat urbano en el medio rural, así como de los traslados diarios (en ambos sentidos) entre el domicilio y el espacio de trabajo. Para las ciudades fronterizas, el modelo de Gilderslee, el único autor que ha estudiado las ciudades estadounidenses consiste en que hay claras diferencias culturales en ambos lados de la frontera que se traducen en usos de suelo urbano”.

Finalmente, fue con la llegada del siglo XXI que la estructura urbana se transformó. Mexicali dejó de ser una capital céntrica y radial, y se convirtió en una ciudad policéntrica, dispersa y fragmentada. Es reflejo de estas condiciones, representa como se acentúa las problemáticas en la estructura urbana de ciudades fronterizas (Vizcarra, 2018).

Planteamiento del problema

Por su parte Montalvo (2019), agrega que los procesos de creciente urbanización están suponiendo la progresiva transición hacia los modelos de ciudad desconcentrada, haciéndose cada vez más imprecisas las fronteras físicas y sociales entre lo rural y lo urbano.

Un ejemplo claro de algunas ciudades que presentan el fenómeno del crecimiento urbano es el municipio de Frontera Comalapa, Chiapas, que caracteriza un proceso de expansión y consolidación urbana, representando un modelo de desarrollo urgente de atender derivado de los flujos migratorios, en otros términos, ha intensificado una conversión informal del uso de suelo. Esta expansión ha dado lugar a la configuración de diversos asentamientos, basada en la autoconstrucción de vivienda, representada por grupos de distinto nivel de ingresos, y cuyo origen y desarrollo se da generalmente bajo condiciones de irregularidad urbanística.

La expansión urbana del municipio de Frontera Comalapa se ha caracterizado por un crecimiento, determinado por los flujos migratorios, la integración de población en otros sectores económicos, a través de los cambios del uso del suelo, generando impactos sociales, económicos y territoriales diversas, además del crecimiento urbano de manera desmedida y/o desarticulada.

En dicho municipio, la expansión continúa de la ciudad y absorción de espacios rurales se hacen presentes, formándose una nueva dinámica de asentamientos humanos, de expansión y crecimiento, ocupan áreas deshabitadas de muy bajo costo, además de incorporar terrenos localizados en zonas de producción agrícola.

La movilidad de población migrante es una de las características principales que se presenta en el proceso de urbanización y el desarrollo en Frontera Comalapa, que, al ser una ciudad fronteriza, los centros de trabajo y el desplazamiento de la población de un lugar a otro es constante: personas que viven dentro y fuera de la ciudad trabajan en las áreas agrícolas o en actividades comerciales y/o de servicios.

En Frontera Comalapa es un problema el fenómeno de los flujos migratorios que existe actualmente pues, dada las condiciones de los migrantes internacionales ubicados en el municipio y los distintos movimientos de población que traen consigo cambios en el

uso de suelo, movimientos de población de forma legal con eventos de inseguridad, aparte de las malas condiciones que ofrece el estado durante la estancia de los mismos en el territorio identificado y vulnerabilidad a los derechos de los migrantes independiente a la condición de edad o género y lugar de origen.

En este contexto, la finalidad de esta investigación es darle respuesta a la siguiente pregunta central de investigación:

¿Cómo han incidido los flujos migratorios en el proceso de urbanización y la ocupación y transformación de las áreas urbanas del municipio Frontera Comalapa, Chiapas?

Estos fenómenos mencionados son algunos de los que ocurren en Frontera Comalapa, pues las ventajas como suelo de bajo costo y los modos de producción al ser una ciudad fronteriza se identifica la presencia de migrantes en condiciones de empleo deplorables con un ambiente de vivienda informal.

Justificación

En los últimos años, en México se ha presentado un proceso de urbanización en las zonas fronterizas con problemática urbana poco abordada, ejemplo de ello es el sur del país, como se ha experimentado en el municipio Frontera Comalapa, Chiapas, que representa un proceso de expansión y consolidación en la periferia urbana, como un modelo de desarrollo urbano urgente de atender; en otros términos, ha intensificado una conversión informal del uso de suelo, ocasionado por grupos de bajos recursos.

Este proceso de expansión urbana conlleva al análisis de la conformación de la periferia en Frontera Comalapa, que ha sido objeto en las décadas recientes de un crecimiento urbano explosivo y desordenado, incorporando territorios con vocación fundamentalmente agrícola, en donde la población no logra conseguir la mínima satisfacción a las necesidades básicas.

Hipótesis

Los flujos migratorios que se presentan en el municipio Frontera Comalapa, Chiapas, son un factor importante en el proceso de urbanización, expansión urbana y la transformación socio-territorial, económica y política; donde el principal actor social son los migrantes en las diferentes condiciones legales.

Objetivo General

Analizar la forma en que se presenta el fenómeno de flujos migratorios en el municipio Frontera Comalapa, Chiapas, con la finalidad de identificar la forma en que han incidido en el proceso de urbanización, inclusión económica, los cambios y transformaciones socio-territoriales.

Objetivos Específicos

- Desarrollar el fundamento teórico-conceptual del proceso de urbanización y la expansión urbana relacionado con el fenómeno de flujos migratorios.
- Formular una propuesta metodológica para analizar la forma como los flujos migratorios inciden en el proceso de urbanización, crecimiento socio económico, y transformación de áreas urbanas y rurales en los municipios y ciudades fronterizas.
- Desarrollar un marco contextual sociodemográfico, a fin de analizar como los flujos migratorios y movimientos de la población se presenta en el proceso de urbanización en Frontera Comalapa, Chiapas.
- Analizar las transformaciones territoriales y socio económicas que se han desarrollado del municipio de Frontera Comalapa, Chiapas, a fin de identificar la forma en que han incidido los flujos migratorios.

Metodología

En el desarrollo de la investigación se abordan enfoques como el social, económico y normativo, con base en argumentos teóricos de Delgadillo (2016), Pineda et al, (2016) y Ávila (2001), quienes hacen referencia al análisis del objeto de estudio.

Se elige el municipio Frontera Comalapa, Chiapas, como caso de estudio, en virtud de que esta ciudad fronteriza adolece de problemas y transformaciones urbanas, característicos del proceso de urbanización y expansión en la periferia, sobre las áreas periurbanas.

La investigación abarca un periodo del año 2000 al 2020, debido a que se analizan los indicadores y variables más recientes que conducen a una interpretación de la

situación actual del proceso de expansión urbana irregular en el municipio Frontera Comalapa, Chiapas.

El trabajo se desarrolla en cuatro fases:

- Fase uno

Analizar material bibliográfico sobre teorías y conceptos que sustenten el proceso de expansión urbana y urbanización. Se explica mediante teorías y conceptos, los fundamentos y características relacionados con la expansión urbana desde el enfoque de la urbanización, para ello, es necesario emplear una técnica documental que conlleve al análisis y síntesis de bibliografía de fenómenos similares.

- Fase dos:

Se lleva a cabo una revisión de las metodologías relacionados a la investigación de fenómenos urbanos. Para la construcción de una metodología propia que permitan el estudio del fenómeno económico-urbano y entender la problemática derivada de los flujos migratorios en ciudades fronterizas al sur de México.

- Fase tres:

Analizar las transformaciones socioeconómicas y espaciales por la urbanización del municipio de Frontera Comalapa, durante el periodo 2000-2020. Se caracteriza cómo se está desarrollando el municipio Frontera Comalapa, Chiapas, en base al proceso de crecimiento urbano y la expansión por asentamientos humanos irregulares, explicando mediante una técnica documental, apoyándose de reportes fotográficos y mapeo, así como consulta de la legislación y normatividad aplicable, actores y condiciones de cambios de uso de suelo.

- Fase cuatro:

Interpretación, síntesis y exposición de los resultados. Se expondrán los resultados obtenidos del proceso de investigación, generado del análisis documental, estadístico y de mapeo, que conduzcan a la comprobación de la hipótesis planteada y el cumplimiento de los objetivos. Se concluye con propuestas y/o recomendaciones que favorezcan la mitigación de la conversión del suelo rural a urbano debido a asentamientos humanos irregulares.

CAPÍTULO 1. MARCO TEÓRICO CONCEPTUAL DE LA EXPANSIÓN URBANA Y EL FENÓMENO DE FLUJOS MIGRATORIOS

El objetivo del presente capítulo es desarrollar el fundamento teórico-conceptual de la expansión urbana en relación con el fenómeno de flujos migratorios. Analizando los principales elementos teóricos con la finalidad de entender cómo surge este fenómeno en las ciudades fronterizas.

El capítulo se estructura en tres subcapítulos que corresponden a los planteamientos teóricos sobre el fenómeno de crecimiento urbano y los flujos migratorios como elemento principal, con el propósito de acercarse a los elementos del objeto de estudio de este proyecto: los flujos migratorios en el contexto de la transformación económica de las ciudades. Para entender conceptualmente el fenómeno e identificar los abordajes a través de los cuales se ha estudiado e integrado los flujos migratorios como un elemento importante en las ciudades, principalmente de ciudades fronterizas de México.

En el primer subcapítulo se presenta una relación de conceptos acerca del proceso de expansión y crecimiento urbano, con la integración de los migrantes en este fenómeno desde diferentes estudios y corrientes sociológicas. El segundo subcapítulo incluye el análisis de enfoques teóricos de las ciudades y la forma de expansión desde ciudad central y la formación de las mismas. El tercer subcapítulo aborda el enfoque principal desde la conceptualización del fenómeno de migración y sus diferentes elementos para la transformación de las ciudades.

Describir y analizar la relación de estos tres elementos del fenómeno, señalando las características principales, es el propósito de los siguientes subcapítulos, de tal manera que el marco teórico referencial busca establecer los fundamentos conceptuales a partir de los cuales se pretende abordar el objeto de estudio.

1.1 Planteamientos teóricos sobre el fenómeno de urbanización

Este apartado se refiere a los principales planteamientos de escuelas de pensamiento relacionados con el fenómeno de la urbanización y la integración de los migrantes a dicho fenómeno urbano.

1.1.1 Escuela Sociológica de Chicago

La Escuela Sociológica de Chicago analiza la ciudad dentro de una perspectiva de crecimiento urbano, como el ambiente donde los hombres compiten entre sí para apropiarse de los recursos disponibles. La crisis urbana depende de las trabas de un mecanismo de distribución de los recursos, tendencialmente orientado hacia el equilibrio comunitario; una meta que, sin embargo, resulta de hecho inalcanzable dados los ritmos de desarrollo urbano típico de la metrópoli (Bettin, 1982).

Bettin (1982) afirma, por un lado, el rápido crecimiento por la urbanización continua favorece la división del trabajo y la difusión de una cultura urbana, que se percibe todavía como cultura emancipadora”.

Algunos de los precursores de esta escuela de pensamiento son Park, Burgess y McKenzie, quienes publicaron en 1925 la obra *The City*, como un manifiesto programático que incluía una tipificación espacial de las dinámicas sociogeográficas, una teoría sobre la ocupación y uso del suelo y una teoría del control social. La primera ponía de manifiesto la importancia que estos autores concedían a la espacialidad, motivo por el que se los considera fundadores de la sociología urbana (Vázquez, 2016).

Para Vázquez (2016), la teoría sobre la ocupación y el uso del suelo se basaba en la ecología humana, como una nueva disciplina científica orientada al estudio de los procesos de formación y transformación de las áreas naturales. El aparato intelectual desplegado por la Escuela de Chicago encumbró la sociología urbana a la categoría de disciplina científica. Así, surge la Universidad de Chicago, la sociología de la ciudad evolucionaba paralelamente a la ecología, es decir, intentando aplicar una ciencia natural a la organización social urbana.

1.1.2 Escuela Sociológica Francesa

Se institucionalizó la sociología urbana en Francia, aun cuando la ciudad y lo urbano fueran objetos privilegiados de las ciencias sociales desde los años 1950 (Busquet, 2012).

De acuerdo con Busquet (2012), la sociología urbana francesa se desarrolló conjuntamente a las políticas urbanas francesas desde los años 1960. Cuando estas políticas concebían el hecho urbano en su carácter global, la sociología hacía lo

mismo. Cuando a finales de los años 1970 la sociología se orienta de nuevo sobre la escala local, el urbanismo hace otro tanto.

Esta doble evolución se realiza por los movimientos sociales urbanos y por las ideas que estos transportan, como la relativamente nueva de participación o las más antiguas del carácter mixto del alojamiento, contra la segregación o del espacialismo (Busquet, 2012).

Castells, por su parte, “representa el primer gran intento de crítica a la sociología urbana, así como el esfuerzo más serio que se ha realizado por crear un objeto de estudio para la disciplina” (Lezama, 2002:20).

a) El enfoque de Lefebvre

Con Lefebvre como precursor inmediato, “interpretando a Marx, se considera que el tejido urbano no se puede limitar a la morfología, se extiende más allá de la parte construida de las ciudades, consumiendo los residuos de vida agraria. Es decir, aquél no se limita a la morfología definida por la ciudad, sino que se trata del armazón de una manera de vivir, más o menos intensa: la sociedad urbana” (Busquet, 2012:33).

El desarrollo económico y crecimiento urbano de una sociedad altamente jerarquizada y desigual en la que se expresa la crisis del modelo capitalista francés, que estalla en 1968, es el contexto en el cual toma cuerpo el primer gran intento de reflexión sociológica sobre la ciudad por pensadores de corte marxista (Lezama, 2002). El desarrollo de la sociedad, según Lefebvre (1972), conduce a la realización de la sociedad urbana; ésta, que se distingue por ser producto de la urbanización completa, nace de la industrialización.

La industrialización tiene que ser considerada, no obstante, el punto de partida de los fenómenos urbanos contemporáneos, puesto que es el mayor proceso de transformación de la sociedad actual. La industrialización es el elemento inductor, sin embargo, la urbanización, que es el fenómeno inducido, es considerada por Lefebvre como la principal característica de este periodo (Lefebvre, 1972).

La sociedad urbana es el punto final de una historia cuyos antecedentes más remotos son las sociedades agrarias, en las cuales los hombres se enfrentan con mayor rigor al mundo de la necesidad, y es esto lo que explicaría las formas de la explotación precapitalista que justificaron la esclavitud y la servidumbre. Este periodo hizo nacer dos tipos de ciudad: la política y la comercial (Lezama, 2002).

Las relaciones sociales, según Lefebvre, no pueden reducirse únicamente a aquellas que derivan de la producción; por tanto, debe hacerse intervenir, además del ámbito laboral, al del consumo (Lezama, 2002).

El mundo de la alienación de la vida cotidiana, propio del periodo de la ciudad industrial, desaparecería cuando el hombre tuviese la posibilidad, no sólo de crear la ciudad como una obra, sino de apropiársela en un contexto en el cual se rompería con la intermediación de los valores de cambio y sólo regiría la apropiación de los valores de uso (Lefebvre, 1972).

El capitalismo es un modo de producción que penetra a todos los ámbitos de la vida social, incluyendo el mundo de lo cotidiano, y de aquí se deriva una contradicción básica, que se produce entre ganancia capitalista y necesidad social (Lezama, 2002).

Los movimientos urbanos y la lucha política que se escenifica en la ciudad adquieren diversos objetivos, como la búsqueda de un acceso satisfactorio al consumo colectivo en el sentido de su transformación de valor de cambio a valor de uso, la lucha por la defensa de la identidad cultural en el seno de las comunidades, identidad que no es sino un rescate de las etnias y de sus contenidos históricos y culturales específicos (Lezama, 2002).

Castells (1988), señala la lucha ciudadana por la participación en la toma de decisiones y por el logro de espacios de autogestión en las decisiones administrativas y políticas que afectan a la comunidad.

Así mismo, Castells (1997), incorpora el concepto de segregación, la tendencia a la organización del espacio en zonas de fuerte homogeneidad social interna y de fuerte disparidad social entre ellas, entendiéndose esta disparidad no sólo en términos de diferencia, sino de jerarquía.

1.2. Enfoques teóricos sobre lo urbano, la ciudad central y la urbanización

En este apartado se analiza los fundamentos teóricos para realizar un estudio a profundidad de la conformación de las ciudades, con elementos que la conforman históricamente con la incorporación de nuevos elementos y procesos como son los flujos migratorios, principalmente en ciudades fronterizas.

1.2.1. El entendimiento de la ciudad central

La aparición de la ciudad presupone un grado determinado de desarrollo de la vida social; no se puede hablar de ciudad en términos de pequeñas agrupaciones de individuos.

“Todo asentamiento humano para devenir ciudad, implica la constitución plena del hombre bajo su aspecto gregario y esto necesita algo más que la reproducción simple de la vida social; requiere, necesariamente, de capacidad para crear excedentes alimentarios” (Lezama, 2002:12).

“Desde sus orígenes, la ciudad está investida de una doble corriente de deseos: deseamos la ciudad como regazo, como madre, y, al mismo tiempo, como máquina, como instrumento; queremos que sea en el sentido originario de morada y estancia y, al mismo tiempo, un medio complejo de funciones; le pedimos seguridad y paz y, al mismo tiempo, pretendemos que tenga unas eficiencia, eficacia y movilidad extremas” (Cacciari, 2004:28).

Gutiérrez (1994), establece algunas características generales que configuran la ciudad:

- La ciudad debe ser un ente democrático, capaz de proponer mejoras formales y funcionales.
- La ciudad debe mantener sus particulares rasgos diferenciales, provenientes de la historia, en la que deben recalificarse y encontrar valores propios los desarrollos y elementos.
- La ciudad debe ser universal, capaz de sostener calidad de vida.

Vásquez (2003), comparte que las explicaciones de carácter técnico, indicadores cuantitativos, mediciones del grado de aglomeración (densidades, áreas, población, etc.), ventajas en los costos y en la rentabilidad de las unidades productivas ocasionadas por la concentración; economías externas, comportamientos estadístico-demográficos y otros criterios empíricos se utilizan predominantemente para caracterizar la ciudad y establecer la distinción entre lo urbano y lo rural.

Las ciudades son el resultado de la convergencia de varios procesos urbanos; allí se ubica el contenido de la geografía urbana que es estudiar las razones profundas que originan el paisaje urbano que se define en parte por negación del paisaje rural. Sin embargo, se habla de tipos urbanos, por ejemplo, de los países desarrollados, de los subdesarrollados y otros modos de clasificarlas.

1.2.2. Expansión urbana

El fenómeno de la globalización ha contribuido a la expansión de las ciudades. Los procesos de dispersión pueden entenderse como un producto del desarrollo de nuevas actividades económicas en las áreas urbano-rurales (Aguilar, 2006).

Montalvo (2019), expresa que la problemática de la expansión urbana está estrechamente vinculada a la propiedad de la tierra y a la gestión del suelo. En la discusión sobre la densidad y extensión de las urbes, las nociones de forma y sustentabilidad urbana están cobrando cada vez más relevancia. La expansión asociada a las dinámicas de urbanización dispersa ahora con la presencia de migrantes no solo conlleva una serie de preocupaciones ambientales, sino que también afecta a los niveles de calidad de vida, a las condiciones de equidad social, y a las dinámicas económicas.

Dentro del proceso de expansión urbana aparece el crecimiento urbano disperso, donde Marengo (2002), manifiesta que no contribuyen a un uso eficiente de los recursos urbanos, además limitan las posibilidades gestión de los gobiernos. Las ciudades ya no son mono céntricas, sino que tienden a la descentralización de los servicios y a la conformación de nuevas centralidades en periferia. Paradójicamente, la expansión suburbana ocurre aun cuando existen lotes vacantes dentro del perímetro

urbano.

Por otro lado, Gaviria (2009), expone que la naturaleza de la ciudad difusa es lo individual y su esencia es el automóvil. De acuerdo con la autora, la expansión urbana es el producto de una cultura que tiende a mirar a las zonas rurales, en toda su extensión, como territorio vasto y disponible

La expansión de las ciudades lleva implícita la dinamización del sector inmobiliario que intenta cubrir las necesidades de vivienda de una población en constante aumento. Delgado (1990).

Finalmente, un cambio de usos del suelo a gran escala. También se puede vislumbrar la consolidación de determinadas unidades de paisaje que surgen como resultado de las actividades recreativas que se complementan con la formación de ejes o corredores de transporte y, en general, de descomunales obras de infraestructura.

1.3. Flujos migratorios

Analizar en su complejidad la movilidad espacial de la población, conlleva la necesidad de definir que entendemos por migración, intentando encontrar las perspectivas teóricas para abordarla y modelos factibles de aplicación, sin embargo, se considera que una sola teoría, ni un solo modelo, podrían dar cuenta de la complejidad que presenta el fenómeno migratorio y los procesos desencadenados en sí mismo. Tradicionalmente el concepto de migración ha sido utilizado para definir los movimientos de personas desde un lugar de origen a otro de destino. Durante el transcurso de la Segunda Guerra Mundial (1939-1945) y en el período de posguerra del continente europeo, los desplazamientos internos como así también las migraciones internacionales forzadas y los exilios, presentaban un carácter de permanente y sin un retorno posible, eran migraciones definitivas debido al propio carácter de los movimientos y las condiciones socio estructurales dadas (Welti 1997).

Portes et al. (2003) por otra parte, menciona que, a partir de la década de 1980, los desplazamientos de poblaciones e individuos, comenzaron a caracterizarse por nuevas formas de movilidad. Para esto fue, y es necesario, plantear nuevas categorías y volver a contextualizar a estas moviidades, por su dinamismo y por la aparición de nuevos factores y motivaciones. Se adopta entonces, la diferenciación entre migración

para definir los movimientos más o menos permanentes y de movilidad territorial para las nuevas categorías analíticas.

Siguiendo a Welti (1997), se puede también clasificar a la migración, teniendo en cuenta otros criterios no tan tradicionales como la calidad urbana o rural de las áreas de origen y destino, migración rural /rural, rural/urbana, urbana/urbana y urbana/rural. Es interesante resaltar, que el autor considera el reduccionismo que implicaría caracterizar las migraciones desde esta perspectiva solamente, y que además en América Latina los desplazamientos son interurbanos en su mayoría.

Existe un amplio debate en torno a la dinámica migratoria de las grandes ciudades y sus perspectivas. Parte de este debate se vincula con las cuantías y el sentido de los flujos. Se crea el debate donde se relaciona con los efectos de la migración en las grandes ciudades, tanto en términos de su impacto sobre las características de la población como en lo que respecta a la alteración de las desigualdades sociodemográficas en la ciudad.

Entre 1950 y principios de la década de 1980, América Latina experimentó cambios estructurales asociados a la noción sociológica de modernización, en el marco de una estrategia de desarrollo que promovió la industrialización de los países mediante la sustitución de importaciones. Estos cambios estructurales y esta estrategia de desarrollo alimentaron y fueron retroalimentados por la rápida urbanización que se desarrolló en esas décadas y que convirtió a la región en la más urbanizada del mundo en desarrollo a fines del siglo XX (CEPAL, 2012).

Casas (1997), define que la perspectiva neoclásica en el estudio de los movimientos poblacionales, influenciada por la concepción modernizadora del desarrollo, consideraba la migración como un factor de desarrollo que permite la redistribución de la fuerza de trabajo de un espacio de productividad reducida a otro de alta productividad. Según este modelo, los movimientos migratorios serían la consecuencia de la suma de decisiones individuales, resultado de una evaluación racional entre costes y beneficios del desplazamiento. La migración aparece como un factor reequilibrador de desigualdades sociales y económicas entre espacios geográficos diferenciados: un mecanismo que palía las diferencias espaciales en la distribución del empleo y del

capital.

En la teoría neoclásica, se considera que hombres y mujeres migran por las mismas razones: la búsqueda de trabajo y de oportunidades económicas. Este modelo deja un espacio al análisis a la migración femenina, pero sólo en tanto caso excepcional a explicar cómo reducto marginal en el ámbito de los estudios sobre movimientos poblacionales (Rodríguez, 2013).

De acuerdo con la literatura clásica se generaban en las zonas donde se asentaban estos inmigrantes y las probabilidades de integración o de marginación social que ellos tenían en ciudades económicamente dinámicas, pero con altos niveles de desigualdad social, informalidad laboral creciente y escasa inversión y regulación pública (Elizaga, 1972 y 1970; Alberts, 1977).

Varios trabajos de investigación recientes han tenido por objeto identificar ciertos hechos estilizados en lo que respecta a los efectos demográficos de la migración en las ciudades. Se subraya el papel que la migración mantiene como fuerza motora de la expansión territorial de las ciudades y, por ende, su relación con patrones de crecimiento urbano horizontal, que provocan un gran debate entre quienes los consideran inherentes al aumento del ingreso (Rodríguez, 2013).

Los pocos estudios que examinan específicamente a los flujos migratorios se siguen enfocando en la cuantía de la migración y en su efecto sobre el crecimiento demográfico y la expansión territorial. Así, la migración tiene efectos importantes para la estructura de las ciudades y, probablemente, para la dinámica social de las metrópolis (Rodríguez, 2008). Como contrapartida, no existen teorías, hipótesis ni hechos estilizados sobre los efectos sociodemográficos de la migración específica entre ciudades, que es la predominante en América Latina.

Existen diversas problemáticas y tendencias migratorias globales pueden continuar influyendo en lo político en el estado de la cuestión migratoria. Ellas se resumen en:

- Tratamiento internacional del tema como cuestión de seguridad nacional.
- Militarización y externalización de las fronteras.
- Concertación de acuerdos internacionales que incluyen condicionantes migratorias.

- Tratamiento del tema en el marco de los Derechos Humanos (su manipulación mediática y política en el marco de organismos internacionales).
- Creciente selectividad de las políticas y regulaciones migratorias.
- Alta concentración de inmigrantes indocumentados en los flujos internacionales. Conversión del fenómeno en tráfico ilegal; la diversificación de sus fuerzas, medios y métodos.
- Predominio de la migración laboral. Motivaciones económico-materiales como factor prioritario.
- Creciente presencia de mujeres (feminización), migración juvenil y niñez migrante no acompañada en los flujos migratorios.
- Creciente calificación de los flujos.
- La cuestión migratoria como un tema clave en las relaciones internacionales, en su vinculación con los conflictos y contradicciones agudizadas con el proceso de globalización neoliberal y las previsible crisis, que ratifican a la migración como un problema multidimensional, común para sociedades receptoras, emisoras y de tránsito (Aja et al, 2017).

La dinámica de movilidad se menciona en los lugares que atraviesan como aquellos donde se instalan de manera temporaria o definitiva, los migrantes aportan sus valores, sus prácticas, sus aptitudes, y reciben aquellas de la sociedad que los acoge (Matossian, 2010).

Los flujos mixtos como aquellos movimientos de poblaciones que se componen de refugiados y solicitantes de asilo, migrantes económicos y otros que responden a otros factores. Estas poblaciones de flujos mixtos presentan una característica particular que es su relación con la migración irregular en un volumen importante. Esto significa que los movimientos realizados bajo cierta irregularidad documentaria, es frecuente durante el tránsito y siendo también de alta recurrencia, el asentamiento de tipo permanente, que también puede darse con estas características de irregularidad, planteando una problemática conflictiva al Estado receptor (Aja et al, 2017).

Entender que la migración se comporta como un flujo de desplazamientos voluntarios

e involuntarios de un lugar a otro del planeta no es una consecuencia sino un síntoma, un reflejo y un aviso del funcionamiento intrínseco de las formas de hacer de la gran urbe (Piñeiro, 2009).

Para Puyol (1990), una migración es un conjunto de movimientos que tiene por objetivo trasladar la residencia de las personas interesadas de un lugar de origen a otro de destino.

Para áreas acotadas, entre movimiento y migración; al igual que entre migración interna e internacional. Un movimiento es un cambio de residencia dentro de los mismos límites políticos o administrativos, y una migración es un cambio de residencia y también un cambio sobre los límites políticos o administrativos. Migración interna es un cambio del lugar de residencia de un límite administrativo a otro dentro del mismo país, y migración internacional es una migración sobre el límite nacional.

Según Beaman y Dárcy (1980), el problema que existe con el concepto de migración se puede solucionar en parte, si se considera la migración desde una perspectiva multivariante, es decir, distinguiendo varios aspectos dentro de ella, que estudian la migración tomando como referencia el tiempo que ha permanecido en la región, junto con otros factores como la edad.

Concluyendo, los enfoques teóricos antes expuestos, ayudan a comprender la finalidad del presente documento y la relación que existe entre ciudad, expansión urbana y flujos migratorios e identificar cuáles son los elementos para estudiar de problemática y el fenómeno en ciudades fronterizas.

CAPÍTULO 2. MARCO METODOLÓGICO PARA EL ANÁLISIS DE LOS FLUJOS MIGRATORIOS Y EL PROCESO URBANO EN CIUDADES FRONTERIZAS

El objetivo de este capítulo es identificar dimensiones, procesos y metodologías de orden internacional, así como nacional, sobre la relación de la forma en cómo se presenta los flujos migratorios en los municipios y ciudades fronterizas, que determinan el proceso de crecimiento y expansión urbana, transformando las áreas periurbanas.

Posteriormente se presenta y examina la metodología de ciudades donde se experimenta el fenómeno de flujos migratorios procedente de distintos países de manera legal o ilegal. Se revisan casos internacionales de aplicación y resultados obtenidos como en Europa, ejemplo, España y otros casos de ciudades mexicanas. La revisión de la bibliografía tiene la finalidad de precisar y adecuar la metodología en la presente investigación.

En el primer subcapítulo se presenta y describe seis métodos y abordajes de estudios e investigaciones en los que la migración es una variable fundamental para la realización de la misma como referente metodológico. Arrojando pistas acerca de la medición y correlación del objeto de estudio con otros fenómenos. En el segundo subcapítulo se presenta una adecuación como propuesta teórica-metodológica para el análisis de los flujos migratorios en ciudades fronterizas con respecto al fenómeno de estudio y contexto de la presente investigación, retomando variables y técnicas de los distintos estudios y metodologías revisadas en el subcapítulo anterior.

En el tercer subcapítulo se aborda Instrumentos metodológicos con técnica de investigación para el caso de Frontera Comalapa que permite desarrollar el hilo conductor para el estudio y análisis del fenómeno en este municipio

La migración es un fenómeno de crecimiento y desarrollo de las ciudades dentro de este proceso económico, ha sido utilizado como una variable de análisis en investigaciones que intentan explicar distintos procesos urbanos, tales como la urbanización, desarrollo económico, desigualdad social en la ciudad entre otros. En dicha revisión se ha puesto especial atención a los modos de abordar y procesar la información disponible, así como a los marcos interpretativos y conclusiones que presentan cada uno de estos trabajos, cuyos autores han encontrado en la migración

desde diversos contextos, una variable sólida, en algunos casos y, recurrente en otros, para abordar distintas temáticas.

2.1. Referentes metodológicos

Los flujos migratorios como fenómeno urbano, ha sido utilizado como una variable de análisis en investigaciones que intentan explicar distintos procesos, tales como la urbanización, la descentralización y movilidad para nuevos asentamientos humanos. Con la importancia y utilidad del fenómeno de migración, para un análisis profundo y con el objetivo de identificar sus características y posibilidades conceptuales en la transformación de la ciudad.

Existen diversas investigaciones sobre los flujos migratorios y el fenómeno de urbanización, aquí se destaca el desarrollo de las áreas periurbana derivado de los flujos migratorios, tomando en consideración el objetivo de la investigación. A continuación, se presentan diferentes trabajos con sus descripciones y variables de investigación, con el propósito de identificar similitudes en el enfoque en cuanto al estudio, explicación e interpretación del fenómeno de flujos migratorios y expansión urbana hacia la periferia.

Con el propósito de exponer argumentaciones y ajustes metodológicos clave, que permitan identificar puntos en común que ayuden articular visiones y estrategias para integrar una metodología que enmarque la presente investigación.

Con algunos trabajos procedentes de España, México y a nivel local, en Estado de Chiapas, la revisión retoma la cobertura geográfica, temporalidad y enfoque de cada uno, para después retomar la aplicación metodológica del presente trabajo. Lo anterior permite identificar las interrelaciones entre los flujos migratorios con otros fenómenos en estudio, por ejemplo: la distribución geográfica de migrantes (Viruela, 2008) y la actividad económica de migrantes chinos en Puebla (Gachúz, 2008).

2.1.1. Incremento de la inmigración

El primer apartado es representado por el trabajo de Viruela (2008), examina los factores que han contribuido al incremento súbito de la inmigración procedente de Bulgaria y Rumania: la evolución y distribución geográfica de flujos migratorios.

Viruela, explica por qué España se ha convertido en el destino más importante para los emigrantes búlgaros y rumanos

Este primer estudio de flujos migratorios, aplica una metodología de análisis de distribución geográfica a escala regional (comunidades autónomas), provincial y municipal, que revela cierta especialización territorial según la nacionalidad. De acuerdo con Viruela (2008), los hallazgos encontrados en esta primera metodología son:

- Incremento considerable en los porcentajes de flujos migratorios desde 2007.
- La distribución geográfica experimenta cambios importantes desde principios del siglo XXI y se debe en buena medida a los movimientos migratorios internos.
- Los factores que contribuyen a la movilidad interior de los extranjeros están relacionados con el mercado laboral y de la vivienda, y con la presencia de comunidades del mismo origen.
- En los municipios pequeños, la oferta de empleo se limita a actividades relacionadas con la ganadería y la agricultura, en condiciones muy duras y con escasas posibilidades de mejora o promoción, es una primera oportunidad para estabilizarse, dado que suele llegar al cabo de unos años, cuando han aprendido el castellano y han conseguido regularizar la situación, son muchos los que se desplazan a otras regiones en busca de oportunidades más acordes con sus aspiraciones.
- Finalmente, los puestos que abandonan en las provincias de salida suelen ser ocupados por inmigrantes de la misma nacionalidad, en la mayoría de los casos familiares y amigo. Estos desplazamientos, al igual que los que implican un cambio de provincia, están motivados por la búsqueda de mejores condiciones de vida.

2.1.2. Relaciones comerciales y de movilidad poblacional

Seguido de este, en una segunda aportación y de manera local para el Estado de Chiapas Ángeles (2000), examina, en la frontera sur de México se identifica la región costera y fronteriza de Chiapas con Guatemala como la zona más dinámica en las relaciones comerciales y de movilidad poblacional entre México y sus vecinos

centroamericanos, de tal forma que se producen diversos flujos migratorios hacia y a través de esta región fronteriza. La mayoría de migrantes que utiliza esta frontera como mecanismo de paso tiene como principal destino el territorio estadounidense. Sin embargo, existen importantes flujos migratorios que tienen como destino temporal la región del Soconusco, en territorio mexicano.

La intención de este artículo es plantear los principales enfoques con los que se ha estudiado a las mujeres migrantes en la región latinoamericana y, con base en ellos, presentar algunos aspectos sobre las características y la dinámica de la migración en la frontera sur de México. En la primera parte se presenta una revisión general de las aproximaciones teóricas con las que se ha abordado el estudio de la migración en México y América Latina. En la segunda se señalan los principales flujos migratorios internacionales que se producen en la frontera México-Guatemala y de manera particular en la región del Soconusco, Chiapas, destacando aquellos en los cuales se ha observado la participación de mujeres (REDODEM, 2020).

Se identifica algunas características de por qué los migrantes eligen la región del Soconusco para permanecer de manera temporal en el trayecto hacia Los Estados Unidos de América. Se destaca los siguientes:

- Trabajadoras domésticas guatemaltecas en la ciudad de Tapachula o de aquellas que ante las dificultades que encuentran en su camino rumbo a la frontera norte de México trabajan en el sexo comercial en ciudades fronterizas, como Ciudad Hidalgo y Tapachula, entre otras.
- El sexo comercial y las actividades relacionadas conforman una red comercial regional, que le otorgan características particulares a los centros urbanos de la frontera México-Guatemala, dentro de las que se destaca la combinación de prácticas sexuales de alto riesgo con la alta movilidad espacial de la población que participa en las actividades del sexo comercial.
- La mano de obra de los trabajadores agrícolas guatemaltecos es útil para los productores del Soconusco y, al mismo tiempo, constituye un mecanismo para la reproducción de las familias campesinas del occidente guatemalteco.

- No todos los municipios chiapanecos ubicados en la zona fronteriza representan el principal lugar de destino de estos trabajadores. Tapachula, que colinda con Guatemala, es el municipio al que se dirige la mayoría de ellos ; a La Concordia llega 16 por ciento, a Escuintla 12 por ciento y a Albino Corzo 11 por ciento. Motozintla, que también colinda con Guatemala, recibe otro 9 por ciento. Finalmente, un grupo de municipios propiamente no fronterizos recibe al resto de los jornaleros guatemaltecos.

La metodología que utiliza es el análisis documental de los principales enfoques con los cuales se ha estudiado la migración en México y otros países latinoamericanos. También destaca aspectos de orden cuantitativo relacionados con las características sociodemográficas de los migrantes. (Ángeles, 2000), señala que las perspectivas metodológicas para el estudio de la migración son aún insuficientes y, por otro lado, destaca la ausencia de fuentes de información y datos sistematizados sobre las mujeres migrantes en esta región de México.

2.1.3. Razones y causas de los flujos migratorios de China a Puebla

Para el caso de Ciudades Mexicanas, Gachúz (2014) analiza de manera cualitativa las principales razones y causas de los flujos migratorios de China al estado de Puebla en los últimos 15 años. Puebla se ha convertido en uno de los principales destinos de migraciones de origen chino, ya sea legal o indocumentada. A través de un análisis basado en la aplicación de encuestas, en el artículo se estudian las principales causas y orígenes de los flujos migratorios de China a Puebla.

Actualmente, los ciudadanos chinos en México, junto con mexicanos con raíces chinas, representan una de las mayores comunidades de migrantes en algunas ciudades mexicanas. En cuanto a actividades *económicas*, los migrantes chinos en México son en su mayoría pequeños comerciantes, vendedores e importadores de productos chinos en México y muchos otros son dueños de restaurantes, algunos otros han incursionado en el mercado de los textiles.

Para los propósitos de la investigación Gachúz (2014), implementa tres niveles de análisis:

- a) el grado de libertad o autonomía de un migrante potencial, o el nivel micro; éste es el grado de libertad que los migrantes tienen para decidir migrar o quedarse en su país de origen;
- b) las estructuras político-económico-culturales en el país de origen, el país de destino y el sistema mundial, es decir el nivel macro; en este sentido, el análisis se enfoca en las estructuras transnacionales y las relaciones comerciales entre Estados-nación, y
- c) el conjunto de vínculos sociales y simbólicos entre migrantes y los recursos inherentes a estas relaciones constituyen el nivel meso.

A través de indicadores específicos en las preguntas se analizaron los tres niveles de análisis usando el sistema de encuestas (cara a cara) a inmigrantes chinos en México. El diseño de cuestionarios se enfocó en las variables macro, meso y micro como base para analizar los principales factores que explican la migración. El cuestionario se redactó en chino mandarín y español para facilitar su comprensión, ya que gran parte de los migrantes en Puebla aún no dominan el español y también se revisó en una etapa de focus groups con tres ciudadanos chinos que aportaron opiniones e hicieron algunos ajustes en las preguntas para lograr mejor índice de respuesta y entendimiento de los reactivos.

De manera general Gachúz (2014) encuentra en las respuestas que casi 60% de la población china en Puebla está en México debido a razones económicas (búsqueda de empleo, trabajo, desarrollo de negocios, etc.); posteriormente un número importante de encuestados (casi 30%) afirman que están en Puebla debido a vínculos familiares y de amigos, y un número muy pequeño afirman que vienen a México buscando mejores condiciones en cuanto a derechos humanos, libertades civiles, etcétera.

Finalmente, el autor explica que la tendencia en el crecimiento de flujo de migrantes chinos al estado de Puebla dependerá en gran medida de las condiciones económicas y de seguridad que ofrece el país y también del creciente lazo familiar y de amistad que se presenta entre los migrantes chinos que deciden quedarse a vivir permanentemente en el país. Puebla a pesar de no ser ciudad fronteriza, permite una primera oportunidad y abrir puerta para desplazarse a otros estados de la república

mexicana. Para este caso de China algunos factores como sobrepoblación, saturación del mercado de trabajo, falta de oportunidades de trabajo y falta de libertades civiles son también razones de peso para explicar los flujos migratorios de China a México.

2.1.4. Transformación urbana de Puerto Vallarta

En una cuarta investigación realizada por Cárdenas (2011), se hace un recuento de la transformación urbana de Puerto Vallarta, Jalisco donde se analiza la traza urbana y los cambios que ha vivido este municipio jalisciense a partir de relacionar el crecimiento urbano con los flujos migratorios y varios procesos de cambio social en un periodo de 1980 a 2010.

El autor analiza el crecimiento urbano y demográfico que ha vivido este municipio costero, para lo cual se revisan diversos planos, mapas e información estadística, intentando encontrar correlaciones entre la expansión de su área urbana y la migración. La evidencia empírica anterior se complementa con el uso de otras fuentes documentales y bibliográficas con las cuales se intenta deducir los procesos de cambio urbano impulsados inicialmente por la demanda de vivienda, empleo y servicios, por fines heurísticos, en este texto se abordan únicamente los flujos migratorios nacionales.

Puerto Vallarta se convirtió en un polo de atracción para migrantes. Winnie (1984: 151) señalaba que en 1976 éstos constituían 58% de la población total del municipio, es decir, un poco más de la mitad. En ese tiempo sus habitantes comienzan a dedicarse a las actividades secundarias y terciarias dejando de lado a la agricultura; por ejemplo, durante 1940, 70.8% de su población económicamente activa laboraba en el sector primario, mientras que para 1970 ésta únicamente ocupaba 11.0% (Arroyo et al., 1986: 127). Este territorio experimentaba un vertiginoso crecimiento económico convirtiéndose en un foco de atracción para los inmigrantes de la región occidente de México y de otras zonas del país. Los migrantes son generadores de asentamientos humanos que escapan del control gubernamental.

La migración es el ingrediente de fondo en el fenómeno urbano de ciudades como Puerto Vallarta. A través de los distintos planos y cartas topográficas se pudo observar la transformación urbana de Puerto Vallarta. Asimismo, con la presentación de

estadísticas se aprecia el crecimiento poblacional de dicho municipio. Se presentaron empíricamente los cambios urbanos y las transformaciones que sufrió el territorio al contextualizarse social e históricamente cada uno de ellos, resultó interesante el presente ejercicio porque se asentó la procedencia de los flujos migratorios (Cárdenas, 2012).

Este trabajo sugiere el análisis de bases teóricas metodológicas como: mapas, planos, fuentes documentales, bibliográficas y estadísticas que ayudan a dar un enfoque de la manera en que se presenta los flujos migratorios para el caso de estudio y poder hacer una adecuación a la presente investigación para la comprensión de dicho fenómeno.

Tabla 1. Metodología para abordar a los actores sociales que participan cotidianamente en el entorno urbano

Instrumento	VARIABLES	Indicador
Encuesta	- Actores sociales - Vivienda y tipo de empleo - Uso de suelo	Número de migrantes
Entrevista semiestructurada	- Participación social - Identificar actores sociales en la periferia.	Actividad económica de los migrantes
Grupos focales	- Participación social - Información y comunicación	Movilidad de los migrantes Tipo de empleo

Fuente: elaboración propia con base en Córdoba (2015)

La metodología presentada en la tabla anterior explica la forma en que se pueden utilizar los instrumentos de investigación para el análisis de los flujos migratorios de acuerdo a variables e indicadores para la correlación con los instrumentos y así entender el entorno urbano involucrado con la migración internacional.

Tabla 2. Métodos de análisis de flujos migratorios

Autor, Institución, Año	Variable	Dimensión	Indicador	Metodología
Gachúz Maya, Juan, Universidad de Guadalajara, México, (2008)	Demográfica	<ul style="list-style-type: none"> Migración 	Porcentaje de población total Porcentaje de población migrante en la zona PEA	Análisis basado en la aplicación de encuestas
	Económica	<ul style="list-style-type: none"> Empleo Negocios 		
	Social	<ul style="list-style-type: none"> Vínculos familiares Mejores condiciones de vida 		
	Movilidad	<ul style="list-style-type: none"> Sobrepoblación Saturación del mercado Oportunidades de trabajo Libertades civiles 		
Cárdenas Gómez, Ericka Patricia, Universidad Autónoma del Estado de México Toluca, México, (2012)	Demográfica	<ul style="list-style-type: none"> Migración 	Porcentaje de migrantes	Revisión de diversos planos, mapas e información estadística
	Económica	<ul style="list-style-type: none"> Empleo Servicios 	Actividades secundarias Actividades terciarias	
	Urbana	<ul style="list-style-type: none"> Traza urbana Asentamientos humanos Demanda de vivienda 	Número de viviendas con personas inmigrantes	
Ángeles Cruz Hugo El Colegio de la Frontera Chiapas, (2000)	Demográfica	<ul style="list-style-type: none"> Migrantes Características sociodemográficas 	Vivienda de migrantes	Encuesta Entrevista Análisis de base de datos
	Económica	<ul style="list-style-type: none"> Empleo 	Actividades económicas Salario	
Philippe Gerber, COLEGIO FRONTERA NORTE, (2012)	Demográfica	<ul style="list-style-type: none"> Migrantes Perfil socioeconómico 	Porcentaje de población migrante	Información cartográfica y base de datos
	Económica	<ul style="list-style-type: none"> Empleo Salario 	Mano de obra Disponibilidad de empleo Diferencias de salario	
	Movilidad	<ul style="list-style-type: none"> Domicilio-trabajo 	Cambios de domicilio fronterizo	

Tabla 2. Métodos de análisis de flujos migratorios

Autor, Institución, Año	Variable	Dimensión	Indicador	Metodología
Francisco Entrena Durán, Universidad de Granada. Departamento de Sociología, (2005)	Demográfica	<ul style="list-style-type: none"> Propagación espacial 	Áreas rurales	Revisiones bibliográficas, trabajo documental, identificación y el estudio socioeconómico de las áreas periurbanas escogidas en España
	Urbana	<ul style="list-style-type: none"> Tamaño de centros de población Periurbanización 		
	Económica	<ul style="list-style-type: none"> Empleo Salario 	Mano de obra Disponibilidad de empleo Diferencias de salario	
	Movilidad	<ul style="list-style-type: none"> Domicilio-trabajo 	Cambios de domicilio fronterizo	
Gustavo Córdoba Bojórquez, El Colegio de la Frontera Norte, (2015)	Demográfica	<ul style="list-style-type: none"> Actores sociales Ocupación de la periferia Uso de suelo Participación social Identificar actores sociales en la periferia. Participación social 	Número de migrantes en la periferia Actividad económica de los migrantes Movilidad de los migrantes Tipo de empleo	Encuesta Entrevista semiestructurada Grupos focales
	Económica	<ul style="list-style-type: none"> Empleo 	Actividades económicas Salario	

Fuente: elaboración propia con base en Córdoba (2015)

De acuerdo a los diferentes autores de la tabla anterior, es importante destacar que para el análisis de los flujos migratorios y los elementos que forman parte del mismo es un factor importante para el estudio de las ciudades, dado que al identificar variables como demográfica, económica, urbana y social se puede desde estos elementos reconocer la dimensión del fenómeno con los distintos indicadores para dar precisión a lo que se pretende llegar con el estudio de la migración internacional para este caso de estudio. Posterior a esto, se identifica las distintas metodologías para el abordaje de los flujos migratorios y retomar así para el caso de Frontera Comalapa y tener claridad de donde partir para el estudio del fenómeno.

Conforme a todos los estudios y referentes teóricos anteriormente analizados, a continuación se establece la tabla resumen de las variables, dimensiones e indicadores identificados, que nos permitirán realizar nuestra propuesta metodológica

Tabla 3. Métodos de análisis de flujos migratorios

Autor, Institución, Año	Variable	Dimensión	Indicador	Metodología
Viruela, Rafael, Departamento de Geografía. Universidad de València, (2008)	Demográfica	<ul style="list-style-type: none"> • Migración 	Evolución Distribución geográfica	Metodología mixta de análisis de distribución geográfica de los migrantes
	Económica	<ul style="list-style-type: none"> • Empleo 	Crisis Empleo PEA	
	Movilidad	<ul style="list-style-type: none"> • Mercado Laboral • Oferta de empleo • Vivienda 	Desplazamiento Actividad económica	

Fuente: elaboración propia con base en Viruela (2008)

Al identificar una metodología mixta de análisis de distribución geográfica se adapta la propia metodología para el caso de Frontera Comalapa tomando en cuenta indicadores como la distribución geográfica de los distintos grupos de migrantes en la zona y el desplazamiento que realizan para la integración de las actividades económicas. Estos elementos se detallan en el en el siguiente capítulo.

2.2. Propuesta teórica-metodológica para el análisis de los flujos migratorios en ciudades fronterizas

El trabajo aborda a los flujos migratorios a través de un método mixto de análisis de distribución geográfica, que permite la medición de las características cualitativas y cuantitativas del fenómeno, que se expresen a través de variables que puedan ponderarse en relaciones, a partir de las cuales se puedan generalizar resultados, para ser documentados y analizados.

Se observa que derivados de todos los estudios que obtenidos se genera una tabla que resume las dimensiones, variables e indicadores que nos permiten desarrollar la

investigación, tomando en consideración dimensiones señaladas anteriormente en la tabla 3.

2.2.1. Variable demográfica

En esta dimensión, se pretende desarrollar y caracterizar los principales flujos migratorios que se desarrollan en las zonas fronterizas de México, a partir de cuatro variables:

a) Migración

Hoy parece una obviedad relacionar las migraciones con el mercado laboral. La movilidad espacial orientada a mejorar las condiciones de vida ha constituido una actividad recurrente en la historia de la humanidad. La mayoría de desplazamientos migratorios actuales se realizan en busca de un empleo asalariado, y el mercado laboral constituye un elemento central en la mayoría de estos procesos (si excluimos las migraciones forzadas por cuestiones políticas, en las que siempre suele planear alguna razón de tipo económico) (Recio, 2006).

Esta variable nos permitirá observar cual es el porcentaje de flujos migratorios que se desarrollan en determinado espacio o territorio, particularmente en aquellas zonas fronterizas, considerando la evolución, la distribución geográfica y la propagación espacial de los migrantes.

Recio (2006) define que el concepto de migración tiene que ver con el de movimiento, el traslado. Una actividad que tiene lugar en contextos muy diferentes que tienen entre sí muchos puntos en común (costes económicos, cambio del espacio social de referencia, acogida en el nuevo espacio), pero también diferencias.

Para tal efecto, se retomará los argumentos de viruela (2008), el rápido aumento de esta corriente inmigratoria se debe, en gran medida, a la buena acogida de la sociedad receptora.

Por otro lado, Gamboa (2006), explica a manera de ilustración, durante el último siglo pueden describirse tres grandes momentos que marcaron los procesos migratorios en la región centroamericana:

- 1 Modernización e incipiente formación de mercados de trabajo regionales.

2 Los desplazamientos forzados durante el conflicto armado.

3 Transnacionalización laboral y globalización de Centroamérica.

La distribución espacial de los migrantes internacionales y los migrantes vulnerables lo compleja que puede ser la medición de los flujos migratorios y su vulnerabilidad en el tiempo y espacio. Sin duda los ritmos de crecimiento económico y la situación demográfica pueden explicar porque determinados países “importan” mano de obra, pero la existencia en algunos países de dos fenómenos combinados: inmigración exterior y desempleo local, obligan a analizar otras posibilidades (Recio, 2006).

Dentro de las características sociodemográficas, Gamboa (2006), comparte que, en Centroamérica, el último momento del análisis de la migración y el desplazamiento corresponde con el apogeo de la transnacionalización de las economías y sociedades del área, hasta el punto de que hablar hoy en día de la globalización en Centroamérica, obliga a ubicar a las migraciones como uno de los escenarios más importantes de ese fenómeno, quizás el más importante desde el punto de vista social en la región.

Para caracterizar la migración reciente se cuenta con las Visas de Residencia Temporal, las cuales son permisos que, a diferencia de las Permanencias Definitivas, autorizan la residencia de personas migrantes en el país por un período que normalmente dura entre un año a dos, dependiendo del tipo de visa otorgada, realizando un análisis del perfil sociodemográfico de las personas detrás de los permisos otorgados. Consideraremos en tal análisis las tendencias generales de la población aquí definida, el país de origen de las personas extranjeras, su distribución geográfica en el territorio nacional y variables demográficas, tales como la edad y sexo, y socioeconómicas, como el nivel de estudios y actividad declarada.

En los estudios sobre migración, el concepto de campos sociales es una poderosa herramienta para conceptualizar la variedad potencial de relaciones que vinculan a quienes se trasladan y a los que se quedan. Nos lleva más allá de vínculo directo de la migración, hacia ámbitos de interacción donde los sujetos que permanecen mantienen relaciones sociales por encima de las fronteras mediante diversas formas de comunicación (Levitt, 2006).

Las migraciones no solo constituyen uno de los principales renglones de la

transnacionalización del empleo, sino una de las nuevas fuentes de acumulación de ganancias. Dentro de estructuras sociales, elevadas y persistentemente desiguales y excluyentes, el negocio de las remesas representa una de las principales fuentes de ganancias, apropiadas privadamente por segmentos de las élites bancarias que intermedian los procesos de transferencia de dichos recursos (Gamboa, 2006).

b) Perfil socioeconómico

Para analizar el perfil socioeconómico, siguiendo con la línea de investigación la inmigración en ciudades fronterizas, estará fuertemente condicionada por la situación socioeconómica en origen y destino.

Gamboa (2006), deduce que persistieron otras situaciones: se produjo una caída del nivel promedio de los salarios reales, un incremento de la participación de las mujeres en el mercado laboral y una drástica pérdida de importancia del empleo en el sector público. En cada uno de los países se experimentó una profunda reestructuración del mercado laboral y, en todas las situaciones persistió la tendencia hacia la desregulación y la precarización del empleo.

c) Actores sociales

Córdoba (2015) menciona que el actor social, está definido por sus pertenencias e identidades a través de la posición que ocupa y de la cultura en que socializa, estos elementos subjetivos del actor social permiten entender y explicar cómo actúa y por qué.

Parecería que los comportamientos sociales urbanos se determinan con base en la relación entre dimensiones sociales y territoriales. Si bien los actores presentes en una ciudad dependen de los procesos estructurales (tanto económicos, como sociodemográficos o políticos) el papel que juegan en la ciudad depende de la forma particular en que se organicen como unidades de acción y ello depende, también, de su relación con el territorio urbano (Pírez, 1995).

La consideración de los actores sociales urbanos ha permitido descubrir la especificidad de ciertos grupos en su dimensión urbana y la relativa autonomía y a veces su carácter contradictorio con otros niveles del Estado de los poderes locales, así como la original confrontación social que muchas veces se da en torno a los planes y actuaciones urbanísticas (Borja, 1986).

Estos actores producen la ciudad (vivienda, servicios, infraestructuras, etc.) en forma autónoma o en alguna asociación con actores gubernamentales o mercantiles, y por ende vinculándose con las otras lógicas y, en algunos casos, participando parcialmente.

Pérez (1995), menciona que la ciudad es un componente socio-territorial, es decir, se define en una determinada relación sociedad-territorio. En esa relación, la ciudad es una sociedad, una sociedad local. Lo local significa un recorte dentro de la sociedad. Es una parte que se diferencia dentro de otra unidad social mayor. Los actores sociales, son las unidades reales de acción en la sociedad: tomadores y ejecutores de decisiones que inciden en la realidad local. Son parte de la base social, son definidos por ella, pero actúan como individuos o colectivos que, además, están sometidos a otras condiciones (culturales, étnico-culturales, políticas y territoriales).

Roitman (2012), explica que actualmente es posible distinguir tres actores centrales en los procesos de planificación urbana en la mayoría de las ciudades: el Estado, la sociedad civil y el sector privado. Comencemos por analizar el rol del Estado. En primer lugar, es necesario distinguir el rol de este actor según sus diferentes niveles de actuación: Estado Nacional; Estado Provincial o Regional y Estado Municipal. Los roles de cada nivel varían de acuerdo a la dinámica político-institucional de cada país.

Estado Nacional: si bien a partir de los '70s pierde su poder como ordenador y administrador del crecimiento de las ciudades, el cual ha sido delegado en los Estados provinciales y municipales, aún detenta un poder relevante en la mayoría de los países en lo relacionado a la administración de los presupuestos destinados a programas de vivienda e infraestructura social y vial y principalmente en lo relativo al marco jurídico que regula el crecimiento urbano.

Estado Provincial o Regional: adquiere mayor relevancia ya que algunas regiones

comienzan a desarrollarse económicamente con gran rapidez e independientemente de la influencia del Estado nacional. Pero así mismo, dentro de cada región hay ciudades que comienzan a adquirir roles más preponderantes por sí mismas dentro de la economía mundial, sin considerar (o disminuyendo significativamente) su relación con el gobierno nacional y/o regional.

Estado Municipal: pasa de un papel pasivo, de ejecutor de acciones según las directrices de los ámbitos institucionales de mayor nivel y con los recursos financieros que éstos le delegaban, a tener un rol activo en las decisiones sobre el crecimiento de la ciudad, la priorización e implementación de programas y recursos financieros e incluso el marco legal que acompaña el desarrollo urbano. En este sentido se han desarrollado en el mundo interesantes procesos de competencia intermunicipal para atraer inversiones en territorios locales e impulsar el crecimiento de la ciudad.

Casas (1997), expone que para realizar el análisis de los flujos migratorios se ha identificado dos de los actores sociales del país receptor que tienen un rol relevante en la construcción de la migración: el Estado y los empleadores de trabajadoras extranjeras.

El empleo de trabajadores domésticos se inscribe en este proceso. Responde a estrategias de los diversos actores sociales para llevar a cabo la reproducción social. La reproducción social al interior de la unidad doméstica no sólo cubre las tareas de la limpieza y cuidado del grupo, sino que, más allá de estos servicios, abarca la perpetuación de las representaciones sociales.

Por su parte el Estado juega un rol en la configuración de los flujos migratorios y en los efectos de la migración sobre el rol y el estatus de los migrantes, con la instauración de políticas y el desarrollo de un imaginario colectivo sobre el otro. El Estado juega un importante papel en la inserción en el contexto de acogida y en la movilidad social de los inmigrantes, favoreciendo o frenando, la consolidación jurídica y, por tanto, la integración social de unos colectivos u otros (Casas, 1997).

2.2.2. Variable socio-territorial

En este apartado, se desarrollará un ejercicio en el cual se pretende identificar las razones que la población migra hacia otros países. Respecto al incremento de

población y territorio a los autores analizados, consideran al menos cuatro causas principales.

a) Demanda de vivienda

A través del estudio de los vínculos afectivos y de cuidado en la familia se constata cómo en las redes familiares emergen causas emocionales y subjetivas que ayudan a explicar, no sólo la continuidad de los flujos migratorios, sino también los propios proyectos y estrategias migratorias de los protagonistas, lo que permite matizar mucho más los efectos de los factores estructurales vinculados a las crisis económicas o a la falta de oportunidades de empleo (López y Acosta, 2003).

En dichas estrategias interaccionan y actúan tanto los miembros migrantes como los que permanecen en el país de origen. Si no fuera por el papel que juegan las redes, no sería posible entender por qué individuos, familias y hasta comunidades que viven en condiciones similares, y expuestas a similares condicionamientos estructurales, desarrollan distintas rutas de acción social, unos migrando y otros permaneciendo (Canales y Zolniski, 2000).

b) Mercado laboral

Los factores que contribuyen a la movilidad interior de los extranjeros están relacionados con el mercado laboral y de la vivienda, y con la presencia de comunidades del mismo origen. Así, ante las dificultades para establecerse en la capital y su área metropolitana, miles de inmigrantes han optado por las provincias próximas, donde los problemas relacionados con el trabajo, la vivienda o la situación administrativa encuentran más rápida solución que en otras regiones.

La mayoría de los desplazamientos migratorios actuales se realizan en busca de un empleo asalariado, y el mercado laboral constituye un elemento central en la mayoría de estos procesos (si excluimos las migraciones forzadas por cuestiones políticas, en las que siempre suele planear alguna razón de tipo económico) (Recio, 2006).

Cuando analizamos la relación entre migraciones y mercado laboral no nos podemos limitar a estudiar el movimiento entre áreas sino los efectos que ello tiene para un largo período de tiempo (para muchas personas la vida entera y, en muchos casos, la de

sus descendientes). En primer lugar, más evidente, los movimientos migratorios generan variaciones en el volumen total de oferta de fuerza de trabajo. En este caso el impacto cuantitativo de la inmigración tendría efectos negativos: habría más oferta de fuerza de trabajo que al no estar correspondida por una demanda laboral de igual tamaño.

Autores como Recio (2006) y Viruela (2008) explican que los actuales procesos migratorios deben entenderse en relación con las actuales dinámicas de cambio social y organización productiva. Estos se asocian en parte a la internacionalización de la actividad productiva, que como hemos subrayado generan procesos migratorios desde los países centrales a la periferia (o en el interior de la misma). Pero la internacionalización no explica todos los cambios actuales. Entre otras razones porque muchas actividades no son completamente deslocalizables sino que deben realizarse allí donde están los consumidores.

La migración masiva de pobres constituye un poderoso mecanismo para mantener una presión general sobre el mercado laboral (especialmente en aquellos sectores donde es poco factible la respuesta a la migración de la propia producción) y de garantizar el funcionamiento de lo que en la teoría de la segmentación se conoce como mercados secundarios, en definitiva para mantener o incluso rebajar salarios y condiciones de trabajo en determinadas áreas de empleo sin necesariamente afectar las condiciones del resto (REDODEM, 2020).

Esta es la situación de la construcción, de muchas actividades de servicios e incluso de algunas industriales. El análisis en términos de género nos proporciona una segunda evidencia. Tradicionalmente los procesos migratorios internacionales habían sido masculinos, pero en los últimos años aparecen importantes flujos migratorios femeninos asociados a actividades específicas. Si nos limitamos a los empleos de bajos salarios podemos constatar esta dualidad entre empleos masculinos (construcción, agricultura, algunos subsectores industriales, etc.) y femeninos (cuidados personales, hostelería y la prostitución, una actividad que a pesar de su ilegalidad, se cuenta entre las más globalizadas), con dinámicas específicas de comportamiento.

Existe además la evidencia de que muchos emigrantes lo consideran una experiencia temporal, pensada para acumular dinero con el que mejorar las condiciones de vida en el lugar de origen, lo que los lleva a minusvalorar el impacto negativo de las condiciones laborales o la duración de la jornada laboral (Piore, 1979).

Tradicionalmente han sido las mujeres y las redes familiares las que han garantizado la mayoría de los cuidados personales que garantizan la reproducción de la fuerza de trabajo y buena parte del bienestar familiar. Ahora este modelo está en crisis por el doble efecto del cambio de roles de género, especialmente la entrada creciente de mujeres en el mercado laboral, y las nuevas demandas de cuidados a las personas mayores.

Recio (2006), describe la cuestión más obvia del tratamiento diferenciado a personas que participan en mercados laborales diferentes. Mientras que para los trabajadores comunes predominan las normas restrictivas, para los grupos del nivel superior el modelo favorece la llegada. En segundo lugar, destaca la existencia de figuras regulativas completamente diseñadas para organizar determinadas actividades temporales, como las agrícolas o la hostelería. Se trata sin duda de un modelo que quiere eludir los costes sociales que genera la temporalidad, externalizándolos hacia el país de origen. Más allá de estas políticas explícitas de regulación de determinados mercados laborales, el conjunto de políticas de control de flujos juega un importante papel a la hora de organizar diferentes mercados laborales.

c) Forma de empleo

Los flujos migratorios son un fenómeno creciente en todo el mundo. La globalización, como proceso económico, tecnológico, social y cultural, donde se facilita la comunicación y los mercados entre países, también favorece la movilidad humana y trae transformaciones profundas hacia sociedades más transculturales y multiétnicas. También los resultados de cambios demográficos, la inequidad y desigualdad, la pobreza, el desempleo en algunos países y la alta demanda laboral en otros, los conflictos y desastres, el cambio climático, violencia social y déficit de garantías por parte de los gobiernos, entre muchas otras condiciones, favorecen condiciones en donde los movimientos humanos en gran escala son inevitables.

La falta de empleo como lo menciona Viruela (2008), se debe a la grave crisis económica y moral que afecta a gran parte de la población y la oferta de empleo a trabajadores extranjeros, ya sea en el mercado de trabajo formal e informal.

Desde el punto de vista microeconómico las expectativas del hecho migratorio se forman basándose en la información sobre: Las diferencias en los ingresos; las tasas de paro y las vacantes; las diferencias en los precios; o las tasas relativas de crecimiento de la economía. Lewis (1954), diseña un modelo donde plantea la causa de la emigración es la diferencia de salarios entre el lugar de origen y el de destino.

Análisis del mecanismo por el cual un país subdesarrollado, que basa su economía en la agricultura tradicional de subsistencia, se transforma en un país con una estructura económica más moderna. El estudio más representativo es el modelo teórico de dos sectores con exceso de mano de obra (Lewis, 1954).

Diversas estrategias se han implantado para enfrentar la precarización del empleo, especialmente en sectores de bajos ingresos. Al respecto, destaca la estrategia de mayor autoexplotación de la fuerza de trabajo familiar, como mecanismo para enfrentar el empobrecimiento de las familias (Cortés, 2000). En este sentido, podemos mencionar la creciente participación de la mujer en los mercados de trabajo formales e informales, especialmente en áreas urbanas y metropolitanas. Asimismo, la migración a Estados Unidos pasa a ser otra estrategia, que, además, tiende a generalizarse en zonas del país y sectores de la población que tradicionalmente se habían mantenido al margen de los flujos migratorios.

Aunque se presentan diversos tipos de empleos en la economía informal, la mayoría de ellos corresponden a puestos de trabajo no calificados, sin posibilidades de capacitación y que envuelven tareas repetitivas. En no pocos casos, se trata además de empleos “ocasionales” en industrias que aún se rigen por formas fordistas de organización del proceso de trabajo. De esta forma, la economía informal no sólo es una estrategia de sobrevivencia para las familias empobrecidas por la reestructuración productiva, sino también, y fundamentalmente, es resultado de los patrones de transformación en las economías formales y sectores de punta de la economía estadounidense (Sassen, 1998).

Una aproximación teórica a este hecho tiene su fundamento en el modelo del capital humano (Becker, 1962). Este modelo permite calcular el “valor actualizado neto” de los rendimientos futuros ocasionados por el hecho de emigrar, comparando los beneficios y los costes (incluidos los costes psíquicos del traslado) a una tasa de descuento, como si se tratara de una inversión que “sacrifica” los rendimientos presentes con el objetivo de obtener rendimientos adicionales en el futuro, de tal manera que al individuo que emigra le compensa realizar una inversión en capital humano en el momento actual, con el propósito de aumentar sus rendimientos en un futuro.

Como efecto económico se distingue que, en un mercado de trabajo perfectamente competitivo, los resultados que cabe esperar cuando se produce un desplazamiento de trabajadores de un mercado de trabajo a otro son, por un lado, un aumento de la oferta laboral (mayor número de personas dispuestas a trabajar) en el país de destino, que trae como consecuencia un descenso de los salarios medios y por otro, al descender los salarios se produce un aumento del empleo. En cambio, en el país emisor se producirá un aumento de los salarios medios y un descenso del empleo (Carrasco, 2011).

Los trabajadores inmigrantes, normalmente, han ocupado los trabajos de bajos salarios, aunque no sólo los relacionados con sectores en decadencia o marginales, sino también aquellos trabajos que se han creado como consecuencia del crecimiento de sectores dinámicos (el sector financiero es un ejemplo de ello).

Desde la disciplina económica Carrasco (2011), describe que para distinguir el empleo de migrantes se identifica lo siguiente de acuerdo a los efectos de la migración en el mercado laboral a través de:

- Cambios en la oferta de trabajo
- Cambios en la productividad del trabajo (niveles de salarios, diferencias en la cualificación)
- Niveles y composición alterada del empleo y del desempleo (Efectos de la movilidad del trabajo sobre la estructura y los ciclos económicos, efectos internacionales de las migraciones sobre la integración económica).

d) Sobre población

La sobre población es un término que se refiere a una condición en que la densidad de la población se amplía a un límite que provoca un empeoramiento del entorno, una disminución en la calidad de vida, o un desplome de la población (Espinoza, 2011).

El crecimiento de la población se ha producido por diversos factores interrelacionados entre sí, como son: la mejora y diversificación de los cultivos, la generalización de la higiene, el mejoramiento en las condiciones sanitarias, el surgimiento y uso masivo de medicamentos, el desarrollo de la tecnología y en general ofertas de empleo para personas del lugar o migrantes cercanos (Espinoza, 2011).

Nahle (2003), explica que una de las relaciones disfuncionales entre población y ambiente es cuando la primera aumenta de forma desmesurada a un nivel que rompe el equilibrio en las relaciones existentes entre los diversos seres que habitan en el segundo, afectando la disponibilidad de recursos (alimentos) y espacio, llegando en algunos casos hasta a poner en peligro su pervivencia. En otras palabras, la sobre población es un término que se refiere a una condición en que la densidad de la población se amplía a un límite que provoca un empeoramiento del entorno, una disminución en la calidad de vida, o un desplome de la población. Este fenómeno acarrea una serie de consecuencias, entre las cuales identificamos dos principales:

1. Una mayor población demandará mayores recursos:

Los recursos que demandan los seres humanos no se limitan a satisfacer sus necesidades vitales, sino que están en función de los que les dicte su complejo mundo interno. Así, por ejemplo, la moda y la acumulación de riqueza son producto de la particular representación del mundo de cada persona, que tiene la capacidad de crearse necesidades en función de los incontables deseos que le puedan surgir. Esta situación se ve exacerbada en esta época de globalización y estimulación del consumo en la que vivimos, donde la demanda de recursos es dirigida en función de las exigencias de la industria en lugar de las necesidades del consumidor, así como importantes cambios en el uso de suelo. A ello se suman, las migraciones que provendrán del interior del país ya que todo indica que seguirá la tendencia de crecimiento de las ciudades costeñas por traslados poblacionales (Levitt, 2006).

2.2.3. Dimensión económica

Las características educativas y ocupacionales de los migrantes originarios de distintas partes del mundo son heterogéneas: presentan diferencias según los países de origen, según los países de inserción, así como también se han observado cambios en las diferentes etapas del período analizado.

Pellegrino (2003), afirma que en los movimientos intrarregionales predominan los trabajadores con menor calificación. Por una parte, los que se limitan a las zonas de frontera y que se insertan en actividades agrícolas en muchos casos de carácter transitorio o estacional; por otra parte, se encuentran los trabajadores que se dirigen a las ciudades y cumplen una función complementaria a la migración interna, en que las actividades vinculadas con la construcción predominan entre los hombres y el servicio doméstico entre las mujeres.

Estos movimientos fronterizos se transformaron en migración de trabajadores hacia donde había demanda de fuerza de trabajo para tareas agrícolas, en gran medida de tipo estacional. Instalada la atracción por las ciudades, los movimientos de migración intrarregional acompañaron la urbanización de la población que en algunos casos se concentró en las zonas rurales, sustituyendo a la población local que emigraba.

En cuanto a la emigración hacia los Estados Unidos, se puede decir que los migrantes latinoamericanos tienen, en su conjunto, un nivel educativo promedio inferior al de la población nativa de ese país.

Pellegrino 2003, explica la forma de trabajo de los migrantes en Estados Unidos principalmente, donde en la mayor parte son trabajadores con actividades campesinas o domésticas inferior, Sin embargo, este promedio está determinado por el peso cuantitativo de la migración proveniente de México y América Central que tiene un perfil asimilable al de la migración fronteriza, en el que predominan los migrantes poco calificados y de bajo nivel educativo. La estructura ocupacional de los migrantes centroamericanos en los Estados Unidos demuestra una selectividad hacia los trabajadores menos calificados, no solamente si se la compara con la de la población nativa de los Estados Unidos sino también con respecto a las respectivas estructuras ocupacionales en los países de origen. Lo contrario sucede en el caso de otros países,

fundamentalmente de América del Sur y del Caribe

En muchos casos, los países de origen de los migrantes se ven beneficiados por las consecuencias de la emigración de sus nacionales. La emigración no solamente puede descomprimir las tensiones que se derivan del desempleo, sino que los emigrantes se han convertido, además, en una fuente importante de ingresos de dinero para los países de origen, llegando en algunos casos a constituir un porcentaje importante de los provenientes de las exportaciones.

En cuanto a la influencia de la situación económica, se supone que las familias emigran en busca de otros mercados de trabajo que les ofrezcan mayores salarios reales y menor riesgo de desempleo o mayores oportunidades de encontrar trabajo, por lo tanto, los flujos migratorios se explican en función de variables exclusivamente económicas: el salario real del área y las diferencias en los niveles de empleo o desempleo (Gámez, 2003).

Los hombres y sobre todo los jóvenes, tienen una mayor probabilidad de emigrar de forma temporal. Se obtiene también que el efecto de la duración del anterior empleo y del desempleo intermedio es significativo solo en la probabilidad de emigrar de forma definitiva. En cuanto al efecto de la duración del desempleo intermedio, vemos como el efecto es positivo sobre la probabilidad de emigración definitiva. Estados Unidos de America es claro ejemplo de la forma de empleo ya sea construcción, campo en general con agricultura, sector restaurantero, centros comerciales, y trabajo del hogar tanto hombres y mujeres son de los principales para ser motivo de permanencia en el país (Gamez, 2003).

a) Salario

Definiendo salarios según Montoya (2008), los salarios es el valor del trabajo percibido por el empleado, en términos reales han venido decreciendo significativamente y el postulado de convergencia con los salarios, que se ofrecen en el mercado laboral norteamericano, dista mucho de ser una realidad y parece ser más una utopía.

Aparte de factores macroeconómicos, hay que mirar los desequilibrios y las características más estructurales del mercado laboral de los países de origen y de destino de los emigrantes. Salarios bajos, desempleo e informalidad en los países de

origen generan presiones a la emigración. En contraste, las economías con mejor desempeño relativo en el mercado laboral en estas tres variables tienden a atraer más inmigrantes y generar menos presiones en el mercado laboral hacia la migración (Montoya, 2008).

En la decisión de emigrar no sólo interviene la expectativa personal (del inmigrante) de un mejor trabajo y mayor salario, sino también la expectativa de poder ofrecerle a la familia del inmigrante una calidad de vida mejor en el extranjero, sobre la base del acceso a mejores servicios sociales como educación, salud y otros. La existencia de mecanismos formales e informales de protección social a los inmigrantes claramente afecta la decisión de emigrar (Solimano, 2007).

Si la migración internacional representa el movimiento de personas desde los países con salarios relativamente bajos hacia aquellos con salarios más elevados, entonces la migración internacional contribuirá a disminuir la desigualdad global (al menos en lo que se refiere a los ingresos laborales, ya que la migración (sobre todo a gran escala), tiende a reducir la brecha de salarios reales entre los países de origen y de destino. Es importante destacar este aspecto, dado que una de las principales características de ciudades fronterizas al sur del país.

Del mismo modo Solimano (2007), explica que gran parte de los flujos migratorios se asocia con un aumento de los diferenciales de salarios para los trabajadores de baja calificación, respecto a personas con más educación, en Estados Unidos en las últimas dos décadas. Parte de esta tendencia está relacionada con la emigración hacia los Estados Unidos, sobre todo de trabajadores poco calificados, explicando parte del incremento en la desigualdad de salarios y el comercio. Otra parte estaría explicada por el cambio tecnológico que ha contribuido a la desigualdad de salarios en la medida que el progreso técnico ahorre trabajo no calificado.

El inmigrante busca proteger a sus familiares de ciclos económicos adversos, del desempleo o simplemente de los bajos salarios en los países de origen. Si el (o la) emigrante es jefe(a) de hogar, las remesas pueden ser entendidas como parte de la obligación implícita del matrimonio en que el jefe de hogar juega el rol principal de contribuir a financiar el gasto familiar. Aparentemente, el motivo altruista es más

importante para la migración “nueva”, en que la familia vive temporalmente separada del emigrante residiendo en el país de origen, de la emigración “vieja” en que el emigrante se consolida y decide residir en el extranjero y trae a su familia a vivir con él (o ella).

En concreto, obtenemos un claro efecto de la especialización productiva en las tasas de emigración: los emigrantes van esencialmente a provincias donde el sector industrial y la construcción tienen un mayor peso. Asimismo, van a provincias con mayores niveles de renta per capita, con mayores salarios reales, con menores precios de la vivienda, pero sobre todo con menores tasas de desempleo. Si consideramos dicha tasa como un indicador no solo de perspectivas laborales sino del momento cíclico, obtenemos también evidencia de que, para emigrar, es fundamental que las diferencias en la situación del ciclo económico sean altas entre la provincia de origen y la de destino: si la provincia de origen está en recesión y la de destino en expansión, las tasas de emigración son considerablemente mayores (Gámez, 2003).

La familia decide diversificar geográficamente las fuentes de ingresos y envía a uno de sus miembros a trabajar al exterior, a mercados laborales en que las posibilidades de empleo y el nivel de salarios e ingresos sean mejores y no están directamente correlacionados con estas características en los mercados laborales locales. Solimano (2007), Este efecto de diversificación de fuentes de ingresos es importante en América Latina dada la volatilidad de ingresos asociada a una alta frecuencia de ciclos económicos y crisis de crecimiento y empleo.

A nivel macro los países fuente de emigrantes y por ende receptores de remesas se benefician de flujos de divisas y de ahorros que pueden ser movilizados para su desarrollo nacional. Si el monto promedio mensual que envía un inmigrante latino desde Estados Unidos fluctúa entre U\$200 y U\$300 y consideramos que en varios países Latinoamericanos el salario mínimo es alrededor de U\$ 150 (o menos), las remesas pueden representar cerca del doble del sueldo mínimo para las familias receptoras de remesas (Solimano, 2007).

2.3. Instrumentos metodológicos (técnica de investigación)

El trabajo aborda el fenómeno a través del método mixto, de carácter documental que

permiten la medición de las características del fenómeno, que se expresen a través de variables que puedan ponderarse en relaciones, a partir de las cuales se puedan generalizar resultados, para ser confrontados y en su caso verificados por los hechos.

Primero se realiza una selección de las fuentes de información, los datos que serán utilizados e integrar y ordenar las bases de datos con las variables consideradas, en tres dos de análisis: estatal y municipal.

2.3.1. Instrumento de análisis demográfico

Para el análisis del desarrollo periurbano derivado de los flujos migratorios en Frontera Comalapa se presentan los siguientes instrumentos.

Faura (2002) explica que la literatura sobre migración tampoco presenta una posición común respecto a las medidas del fenómeno migratorio. La medición puede referirse a la migración bruta, es decir, a las salidas del territorio por un lado y a las entradas por otro, o a la migración neta, saldo de las entradas y salidas. Estos datos pueden obtenerse mediante observación directa del movimiento, o bien de una manera indirecta.

La migración neta, según Faura (2002), que por definición no es un dato de observación, se obtiene muchas veces por métodos de estimación indirecta que no implican el conocimiento de los flujos brutos. Hay, además, divergencias en las definiciones de tasa de migración, en la construcción de tablas de vida que incluyen flujos migratorios e incluso diferencias entre si considerar migraciones o migrantes. A continuación, exponemos diferentes procedimientos para realizar estos análisis.

a) Método exacto

El método ideal mediante el cual se podría conocer la migración neta en un período dado, requeriría conocer los datos de la población inicial y final, los nacimientos y muertes en la región, la migración bruta. Pero no existe ninguna estadística o estadísticas a partir de las cuales se puedan conocer todos estos datos. Sería necesario un registro continuo diseñado para contabilizar el crecimiento natural y la migración en el momento en el que ocurren. Si se dispusiera de tales datos, se podría conocer con exactitud el número total de nacimientos, muertes y migraciones

efectuadas en el período y así el crecimiento de la población.

b) Métodos de estimación

Como no se dispone de la información necesaria para obtener de forma exacta los datos referentes a la migración neta, el cálculo de la misma estará en función de la información de que se disponga, dada la estimación a partir de la información sobre el lugar de nacimiento, el método del balance migratorio y el método de la población esperada.

c) A partir de la información sobre el lugar de nacimiento

Una medición de la migración se puede obtener utilizando los censos de población desde el momento que se conoce la localización de los individuos en una fecha anterior al momento de la observación, como lugar de nacimiento, lugar de residencia en el momento del censo precedente (o en un momento dado cualquiera anterior al censo) y de la duración de la residencia. Si no hay preguntas directas sobre migración en el censo, se pueden obtener de una manera indirecta estimaciones de la migración neta, a partir de la información sobre el lugar de nacimiento y el lugar de residencia. Esta forma tiene la ventaja de que utiliza sólo un censo, pero con este procedimiento se calculan migrantes y no migraciones; se ignoran las migraciones múltiples, los retornos a la población de origen y la incidencia de la mortalidad. Cuando se dispone, en un censo, a la vez del lugar de residencia anterior y de la duración de estancia en la residencia actual, es posible calcular la última migración.

2.3.2 instrumento socio-territorial de los flujos migratorios

Metodología de estimación de los flujos migratorios tradicionalmente la migración mexicana se ha caracterizado por presentar un flujo importante migratorio de Retorno a los Estados Unidos de los Estados Unidos hacia México por ello en este artículo se busca estimar flujos migratorios con base en el establecimiento de cálculos de la migración y la migración de retorno de trabajadores mexicanos de con información existentes en México según INEGI (2020).

a) Fuentes de información estadística

Al igual que algunos de los trabajos referidos, se contempla que para esta

investigación se pueden analizar los datos acerca de los flujos migratorios que presentan las siguientes fuentes e instrumentos:

- La muestra censal (cuestionario ampliado) del XII Censo General de Población y Vivienda de 2000-2020.
- El Censo General de Población y Vivienda, INEGI, 2010-2020.
- La Encuesta Intercensal, INEGI, 2020.
- Matriz de origen-destino de la movilidad laboral a nivel municipal, REDODEM, 2020.

De esta manera se pretende retomar las aportaciones de los trabajos revisados, con el propósito de incluir las variables que mejor ayuden a explicar en su procesamiento el fenómeno migratorio y rol de la expansión urbana, en áreas periféricas, por lo que en la aplicación de la metodología de análisis de datos habrá que ajustar el modelo planteado según lo impongan la disposición de información y el tiempo destinado a esta investigación.

2.3.3. Instrumentos de análisis económico

La correlación entre las variables: lugar de origen y lugar de destino, para los años 2000 y 2020 permitirá calcular dos índices: nuevos asentamientos y flujos migratorios en Frontera Comalapa, para la obtención de dichos datos se realizará el siguiente proceso

a) Procesamiento de datos estadísticos

Primera: Seleccionar entre las fuentes de información, los datos que serán utilizados e integrar y ordenar las bases de datos con las variables consideradas (Población total, por sexo, de donde vienen, población por edad, Pea, Poa, Población Migrante, y actividad económica de los migrantes), en tres escalas de análisis: nacional, estatal y municipal.

Segunda: Establecer y procesar correlaciones entre variables que permitan profundizar en el conocimiento del fenómeno y de esta manera identificar perfiles de migrantes según sus características.

Tercera: Identificar patrones y tendencias del fenómeno, así como su relación con

otros procesos urbanos.

Finalmente, las metodologías revisadas y catalogadas han servido como guía de esta investigación, pues se ha seleccionado el conjunto de variables anteriores que es factible medir y correlacionar, esto en consonancia con la información disponible de fuentes confiables en cuanto a la precisión y aplicación metodológica de procedimientos de investigación.

Es recomendable considerar la variable de flujos migratorios en ciudades fronterizas para futuras investigaciones, pues a mayor concentración de migrantes se presenta un mayor número habitantes en relación a expansión urbana con diversas actividades económicas y elementos como la movilidad, asentamientos humanos y empleo temporal, por destacar algunas, se hacen presente. Es importante mencionar que los flujos migratorios han sido estudiados desde diferentes perspectivas, pero pocas de carácter fronterizo y con el fenómeno actual que se presenta al sur de México del paso de migrantes es importante reconocer que no se ha estudiado de manera específica de carácter social y urbano y como factor causal de la expansión urbana en áreas periféricas.

Al identificar las tres variables: demográfica económica y de movilidad de los migrantes dentro del caso de estudio, es relevante destacar que la dimensión del fenómeno desde la relación migración y empleo es consecuencia del mercado laboral que el municipio puede ofrecer de manera temporal a los migrantes, así como una vivienda durante la estancia en la zona.

Para el caso de frontera Comalapa se utiliza la metodología cualitativa y cuantitativa documental para el análisis de distribución geográfica, ya que es el medio por el cual se puede desarrollar la investigación dada la situación de pandemia mundial que se vive, no permite realizar trabajo de campo, entre otras cuestiones como la inseguridad en el municipio a causa del narcotráfico. Pero que plataformas digitales como INEGI y REDODEM por mencionar algunas, aportan información suficiente para realizar la investigación; desarrollada en el siguiente capítulo ya con las variables e indicadores identificados.

CAPITULO 3 CONTEXTO MIGRATORIO Y DEMOGRÁFICO DEL MUNICIPIO FRONTERA COMALAPA, CHIAPAS

El presente capítulo tiene como objetivo identificar la localización del área de estudio a través de las herramientas cartográficas disponibles de Frontera Comalapa, con la finalidad de representar el marco contextual sociodemográfico de los migrantes estructurándolo de la siguiente manera.

En el primer apartado se caracteriza de manera general a la zona de estudio Frontera Comalapa indicando la localización, delimitación y conformación con las características sociodemográficas de los flujos migratorios.

En un segundo apartado se caracteriza la dimensión sociodemográfica con elementos como población total municipal, población por localidad, población por edad y sexo, población natural y población migrante para tener un panorama amplio del fenómeno identificado. Esto con la finalidad de exponer la operatividad de los flujos migratorio describiendo de dónde vienen, a donde quieren ir, cuanta población se queda y cuanta población migrante existe en la zona.

Finalmente, la dimensión urbana se explica elementos como los antecedentes urbanos, usos del suelo, infraestructura vial, sistemas de transporte y procesos urbanos; esto, a fin de encontrar elementos que permite conocer el proceso de expansión en áreas periféricas con el fenómeno de flujos migratorios en el municipio.

3.1. Fenómeno migratorio en México

Las migraciones son una característica constante y decisiva de la historia humana. Han facilitado el proceso de desarrollo económico mundial, contribuido a la evolución de los Estados y sociedades y enriquecido a muchas culturas y civilizaciones. Los emigrantes a menudo son los miembros más dinámicos y emprendedores de la sociedad, gente dispuesta a aventurarse más allá de los confines de su comunidad y país para crear nuevas oportunidades para sí y para su descendencia (Abu, 2008).

De manera general, se puede afirmar que desde la época antigua han existido desplazamientos de personas de unas zonas a otras. A lo largo del siglo XIX y primera mitad del XX tuvo lugar una importante emigración que partió con destino América del

Norte. Desde 1800 a 1940 se estima que emigraron 55 millones de europeos hacia México. También hacia América, y en menor medida hacia África, emigraron grandes contingentes de asiáticos (Abu, 2008).

La Organización Internacional para las Migraciones (OIM,2006:19) define a una corriente migratoria como la cantidad de migrantes que se mueve o está autorizada a moverse desde o hacia un país para tener acceso al empleo o establecerse por un período de tiempo determinado. Mientras que los flujos son considerados como sinónimos por dicha entidad, mientras que el término de flujos identifica los movimientos de personas con dirección específica de origen y de destino.

3.1.1. Contexto internacional

Abu (2018), comparte que la migración internacional es un componente vital de la globalización en el mundo de hoy. Puede desempeñar un papel fundamental en la promoción del desarrollo y la reducción de la pobreza. Ofrece beneficios evidentes, que podrían ser realzados, y desventajas, que podrían ser minimizadas. No más del 3,3% de la población mundial se encuentra inmersa en los movimientos migratorios internacionales, incluyendo a los refugiados, cuya magnitud y complejidad amerita un particular análisis (ONU, 2013).

Los flujos migratorios aumentan tanto cuantitativa como cualitativamente. Las estadísticas relativas al número de personas que cambian de domicilio aumenta incesantemente, y, del mismo modo, aumentan los tipos de personas que se trasladan y los motivos por lo que lo hacen.

De la Canal (2019), comparte que existe un mayor porcentaje de relevamientos y trabajos en campo destinados a la investigación de la migración internacional en América Latina, que corresponde a las dinámicas de la frontera norte de México y su colindancia con los Estados Unidos, como inherente a la cuestión. Las características y consecuencias de la recepción continúa de flujos de inmigrantes en el país del norte, se encuentran subvalorados y estigmatizados, principalmente entorno a la recepción de la inmigración latina.

En el mundo de hoy, las migraciones siguen desempeñando un papel fundamental en los asuntos nacionales, regionales y mundiales. En muchos países en desarrollo, los

fondos enviados por los emigrantes constituyen una fuente de ingresos más importante que la ayuda oficial al desarrollo o las inversiones extranjeras directas

El desplazamiento de los hombres más allá de las fronteras de sus países de origen es tan antiguo como la propia historia de la humanidad. La tendencia del ser humano a relacionarse con otros hombres es la raíz profunda de los movimientos migratorios que, superando diferencias culturales, políticas, económicas, etc., permite que estos movimientos humanos rebasen el marco de las fronteras nacionales, contribuyendo a una mayor integración entre los actores de la sociedad internacional (Abu, 2008).

Las causas de las migraciones son plurales y diversas. Estos movimientos de población se producen por la atracción interesada ejercida por los países de acogida, por los intereses de los propios países de procedencia y, por supuesto, por la propia decisión personal del inmigrante. Las causas de los movimientos migratorios son múltiples y normalmente se hallan interrelacionadas.

De entre todas estas causas cabe señalar como las más importantes el crecimiento demográfico y su desigual distribución geográfica; los efectos de la Revolución Industrial y los avances científicos y sanitarios, que han motivado un descenso importante de la tasa de mortalidad, junto con el mantenimiento de la alta tasa de natalidad existente; la expansión demográfica, que ha llevado a los excedentes de población a desplazarse a zonas de expansión económica; además, el desplazamiento del recurso humano por la máquina en el proceso de producción tuvo como resultado la formación de un excedente de mano de obra, con escasos recursos económicos. Este excedente de trabajadores poco cualificados se ve obligado a buscar nuevos territorios para sus actividades laborales.

De los datos obtenidos del Censo de Población de los Estados Unidos del año 2011, se contabilizaron 6,2 millones de centroamericanos residiendo en el país del norte, siendo posible que las y los migrantes, se hubieran movilizado en tránsito por México y que establecieran su residencia permanente en EUA como destino final (Avtar 2011).

Finalmente, al mencionar migrantes como refugiados Abu (2008), comparte que el problema de los refugiados no sólo plantea inquietudes de carácter humanitario y en materia de derechos humanos, sino también cuestiones fundamentales como la paz y

la seguridad internacionales. La problemática de los refugiados exige una solución internacional. Es una cuestión de interés mundial y la sociedad internacional debe implicarse más en evitar sus causas y tratar adecuadamente sus consecuencias. No se ve de la misma manera la migración Europea con la migración Centroamericana dada la cuestión económica que se refiere al ingresar a otro país en calidad legal.

3.1.2. Contexto nacional

En la toda historia de la humanidad, se han suscitado muchos tipos de movimientos poblacionales de acuerdo a la situación geográfica y socioeconómica de cada evento. Las corrientes migratorias conllevan a un sinnúmero de tipos de migración; Ávila (2008), comparte que a raíz del incremento de las migraciones en los últimos años y de la complejidad que ha tomado este fenómeno, es importante profundizar cada dinámica que tienen los flujos migratorios, tanto por los puntos de internación, los tipos de migraciones que cruzan por la frontera sur de México y como un interés particular de mejorar las condiciones socio económicas que su país de origen no le puede ofrecer.

La migración en México ha sido una constante histórica en relación con la movilidad laboral, en la actualidad adquiere características diferentes que proponen un análisis exhaustivo y pluridimensional, para lograr enmarcar el propio fenómeno. Es por ello, que se necesita del abordaje transdisciplinar. Los volúmenes de las corrientes y flujos migratorios se han incrementado desde las últimas décadas del siglo XX y durante el presente siglo XXI, han adquirido configuraciones que imposibilitan una categorización estanca. Además, se evidencia la ocurrencia de migraciones con características de diáspora y aunque no existe un consenso acerca de la definición del término, el mismo incluye a aquellas personas que se auto identifican con vínculos de ascendencia (familiar) de un país de origen específico (De la Canal, 2019).

La Frontera Sur de México ha adquirido gran importancia a nivel geopolítico tanto como la frontera Norte, ya que el incremento en los últimos años de los flujos migratorios principalmente centroamericanos, sudamericanos (en menor escala), e inclusive de otros continentes como el africano y el asiático utilizan el área binacional de puntos de internación internacional (Ordoñez, 2007).

Según datos de la Red de Documentación de las organizaciones Defensoras de Migrantes (REDODEM, 2019), para el año 2019, del total de registros, que asciende a 25,052 habitantes, que corresponden al perfil de las personas en movilidad migrante, es decir, personas no nacidas en México. La tabla 5, explica que del 100% de las personas que se registraron durante el año 2019, el 94.9% corresponde a personas nacidas fuera del territorio mexicano, originarios, principalmente, de Honduras, Guatemala y El Salvador, como principales países de origen, de los cuales provienen la mayoría de las personas en situación de movilidad ilegal internacional (ver tabla 5).

De las entradas registradas al territorio nacional por los distintos puntos de internación aéreos, marítimos y terrestres, en enero de 2017 se documentaron 3'403,291.00 movimientos de migración. De éstos, el 83% fue de extranjeros y 17% de mexicanos. La mayor parte de las entradas de extranjeros en el mes de enero fue de visitantes turistas (1 289 646) y de visitantes de crucero (641 500), quienes, en su conjunto, equivalen a 57% del total de las entradas. Destacan también los ingresos de otros visitantes sin permiso de actividad remunerada (259 990) y de visitantes regionales (184 080), los cuales, en conjunto, representan 16% del total de entradas de extranjeros. Las proporciones más bajas en las entradas de enero corresponden a los visitantes con permiso de actividad remunerada (55) y a los visitantes por razones humanitarias (34), quienes, en su conjunto, apenas representan 0.003 por ciento (UPM, 2017: 22) Unidad de Política Migratoria (Ver tabla 5 y 6).

Tabla 5. Personas en movilidad migrante nacional y país de origen

País	Hombre	Mujer	Otro	Total general
Honduras	16,296	2,732	28	19,056
Guatemala	1,757	267	5	2,029
El Salvador	1,467	311	5	1,783
Cuba	475	172	1	648
Nicaragua	490	97	2	589
Venezuela	290	299	---	589
Haití	54	18	---	72
Colombia	50	20	---	70
Uganda	28	21	---	49
EUA	15	4	---	19
Otros países	100	47	1	148
Total	21,022	3,988	42	25,052

Fuente: INEGI 2021

Tabla 6. Entradas por condición de estancia, enero de 2017

Condición y motivo de estancia	2017
Total	3 403 291
Total de extranjeros	2 812 618
Extranjeros no residentes en México	2 745 761
Extranjeros residentes en México	66 857
<i>Temporales</i>	39 021
<i>Permanentes</i>	27 836

Fuente INEGI, 2021

Es importante reconocer que la migración interna en México independiente a la condición y motivo de estancia, como se explica en la tabla anterior tan solo en el año 2017 de los 3 403 291 en su mayoría no son residentes en México y la intención es permanecer de manera temporal en Chiapas, esto con la intención de mejorar las condiciones socio económicas que su país de origen no les permite y da acceso, y en Chiapas al ser parte del trayecto temporal con destino a Estados Unidos de América aporta a este proceso de migración de personas migrantes en esta condición. Esto se explicará de manera mas detallada desde un aspecto estatal en el siguiente apartado.

3.1.3 Contexto Estatal

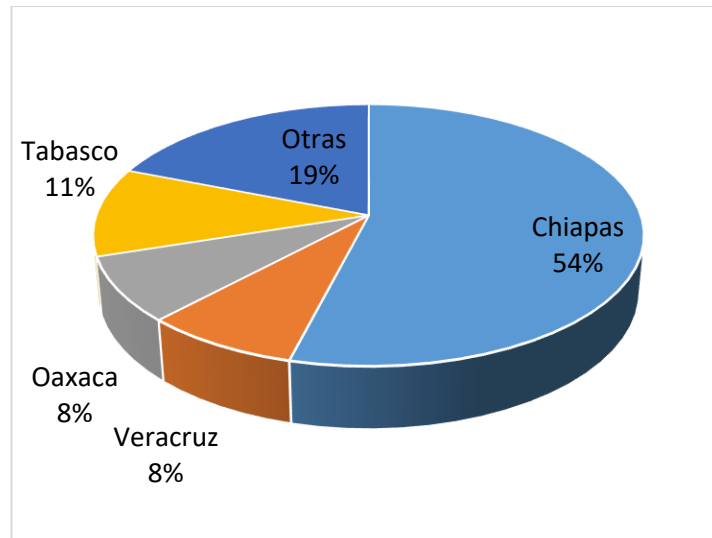
El Estado de Chiapas conforma, junto con otros 32 Estados, a los Estados Unidos Mexicanos. Está emplazado al sureste del país y limita con Oaxaca, Veracruz y

Tabasco (al oeste, noreste y norte respectivamente) y al sur con el océano Pacífico. La relevancia territorial de este Estado está representada por la colindancia que posee con Guatemala, compartiendo la línea de frontera. Del lado guatemalteco, emplazan los departamentos de Petén, Quiché, Huehuetenango y San Marcos que presentaron históricamente y en la actualidad, un flujo importante de movimientos transnacionales del lado mexicano principalmente en los municipios mexicanos de Tapachula de Córdova y Ordoñez, Frontera Comalapa, Unión Juárez y Ciudad Hidalgo (REDODEM, 2020).

La región Sierra Mariscal, corresponde a una de las divisiones económicas de México, de las 15 existentes Según el Gobierno de Chiapas, (Clasificación Municipal y Regional 2019,). Éste área fue tradicionalmente zona de cultivo cafetalero, agrícola y ganadero persistiendo aun hoy dichas actividades, y los movimientos de personas asociados a ello, manteniéndose la movilidad entre ambos lados de la frontera desde el último cuarto del siglo XIX.

Para tener un panorama amplio de la forma en que se manifiestan los flujos migratorios en el estado de Chiapas y específicamente al sur del estado Casillas (2015), elabora la siguiente grafica realizada para identificar el porcentaje de centroamericanos transmigrantes asegurados por el Instituto Nacional de Migración (INM) de México por entidad federativa en la región sureste, 2001-2015. Con un acercamiento a los estados del sur-sureste que se distinguen por realizar el mayor volumen de aseguramientos de centroamericanos transmigrantes. Es posible observar la variación presentada durante el periodo señalado por cada una de las entidades seleccionadas (ver grafica 1). Como podemos observar en la gráfica, el estado de Chiapas es que ha recibido mucha mayor población derivada de los flujos migratorios

Gráfica 1: Porcentaje de aseguramiento de migrantes en México por delegación regional del INM, 2001-2010.



Fuente: Datos de INM 2010 (Casillas, 2015).

El perfil migratorio regional está compuesto por trabajadores agrícolas principalmente masculinos, donde además del cultivo del café desarrollan la siembra y cosecha de otras producciones tales como el plátano y la papaya. El trabajador migrante rural, ya no es el único ni tampoco el mayoritario, agregándose a este perfil los movimientos forzados y los desplazamientos internos dentro de la región por factores diversos.

La migración ante todo es un fenómeno demográfico, con grandes dificultades para contextualizarlo como también para proyectarlo. Muchos estudios demográficos, se realizan desde la concepción de poblaciones cerradas, invisibilizando los ingresos y salidas de un país. Es necesario adoptar una concepción aperturista, tomando a la migración como componente indisoluble en los cambios de las poblaciones y la dinámica y magnitud de la misma (Téllez y Cruz, 2015:14).

Los movimientos hacia la región del Sierra Mariscal no son únicamente de guatemaltecos, sino que desde las décadas entre 1970 y 1980 se han intensificado sin cesar, las movilizaciones forzadas de personas provenientes de los países del norte centroamericano, correspondiendo a además de Guatemala, a los países de El Salvador y Honduras. De la Canal (2018), explica que las personas movilizadas de manera forzada, traen además consigo otras características tales como el trayecto migratorio clandestino, con cruces ilegales y consecuentemente la irregularidad documentaria. El concepto de ilegal atiende a los cruces por sitios no autorizados o

carentes de control migratorio que sin dudas genera grandes riesgos para los grupos en movimiento, representando a su vez una paradoja: se mueven sin protección de las instituciones y a su vez el carácter de clandestinidad los criminaliza.

En entrevistas realizadas por De la Canal (2018), sobre el cruce del río Suchiate, los informantes comentaron que realizan hasta seis cruces diarios (12 entre ida y vuelta) por vía navegable entre México y Guatemala (imagen 1 a, b). El traslado de mercadería y personas que llegan desde Guatemala a sus empleos del lado mexicano, es un constante ir y venir, Los informantes comentaron que en Guatemala el valor de los productos es mayor, por lo que “hacen negocio” comprando en México y llevándolo hasta el otro lado (notas de campo, De la Canal, 2018).

Imagen 1 a y b. Cruce de indocumentados y mercancía sobre el Rio Suchiate



Fuente: De la Canal, 2018.

En 2019 la REDODEM expone que, durante el primer semestre de ese año, en gran parte se debió a la multiplicación de las llamadas caravanas migrantes y el descenso al resultado del acuerdo que el gobierno de EE. UU. impuso al Gobierno de México, después de haberlo amenazado con incrementar los aranceles si no frenaba drásticamente el flujo migratorio que se dirigía hacia EE. UU. A partir de este acuerdo, claramente México se convirtió en el muro de contención, la frontera extraterritorial, del vecino país del Norte. En este contexto, el gobierno mexicano:

- a) Aceptó el programa coloquialmente conocido como “Quédate en México” bajo el cual las personas solicitantes de refugio en EE. UU. que ingresen a dicho país vía

México tendrán que esperar en México todo el tiempo que dure su trámite de solicitud.

- b) Se comprometió a reducir el flujo de migrantes hacia EE. UU. en un 75%.
- c) Desplegó más de 6000 elementos pertenecientes a la recientemente creada Guardia Nacional en la frontera Sur de México para fortalecer el muro humano de contención y lograr la reducción acordada del flujo de personas migrantes hacia EE. UU.
- d) Incrementó el número de detenciones de personas migrantes, principalmente de origen centroamericano que tradicionalmente transitan por México rumbo a EE. UU.
- e) Aumentó el número de eventos de detención de personas extrarregionales y extracontinentales que en el pasado transitaban por México de una manera casi desapercibida, mismos que se visualizan en la Tabla 7 (REDODEM, 2020).

El criterio para clasificarlos no es su capacidad de alojamiento, sino la duración del tiempo de privación de la libertad al que se ven sometidas las personas migrantes que son detenidas en ellos. Conforme a las normas para su funcionamiento, en las Estaciones Migratorias las personas pueden permanecer detenidas entre 15 y 60 días hábiles; en las Estancias Provisionales tipo A pueden hacerlo durante un periodo máximo de 48 horas; y en las Estancias Provisionales tipo B, un máximo de 7 días (INM, 2019).

Tabla 7. Número migrantes identificados ubicados y causas de migración en la Frontera Sur por nacionalidad

	Honduras	Guatemala	El salvador	Cuba	Nicaragua	Venezuela	Haití	Colombia	Uganda	Otros
Económicos	11755	1285	813	310	222	506	55	56	45	87
Violencia	848	255	651	122	197	62	8	9	3	29
<i>Familiar</i>	142	18	20	1	0	0	0	1	0	2
<i>Ambiental</i>	17	4	0	0	0	0	0	0	0	1
<i>Sociocultural</i>	26	24	14	22	26	7	0	2	0	11
<i>Personal</i>	63	76	45	10	6	0	0	2	0	12
<i>S/Especificar</i>	6205	367	240	183	138	14	9	0	1	165

Fuente: REDODEM 2019

De los migrantes ya identificados, como se observa en la tabla anterior, REDODEM identifica que países como Honduras, Guatemala y El Salvador son los países con más números de migrantes tiene con Chiapas como Estado mexicano receptor. Sin dejar a un lado los que tienen menos de 500 migrantes, todos presentan las mismas características de las causas por la cual migran de su país de origen como los factores económicos, y la ola de violencia existente en el mismo, terminando con aspectos personales y familiares.

Finalmente, según la REDODEM 2019, Durante los meses de abril y mayo, el número de personas migrantes alojadas en la Estación Migratoria Siglo XXI, ubicada en Tapachula, Chiapas había excedido en más del 200% su capacidad, dado que existía un promedio aproximado de 2000 personas, cuando su capacidad es de 960. De manera general, las razones por las cuales las personas en situación de movilidad tomaron la decisión de dejar sus lugares de origen se presentan en la tabla 8.

Tabla 8. Número de migrantes con movimientos de salida de país de origen con destino a la Frontera Sur de México

Nacionalidad	2018	Enero-agosto, 2019
Honduras	59 537	66 377
Guatemala	47 742	37 679
El Salvador	14 246	15 872
Haití	464	3036
Cuba	524	6465
Extracontinentales	7842	7849

Fuente: REDODEM, 2019

Se observa que dada la situación económica, política o social que se ha identificado dentro del fenómeno urbano de cada país mencionado en la tabla anterior, se identifica cantidades considerables de la presencia de migrantes en Chiapas, esto representa que al año la presencia corresponde a un número aproximado de 59, 537 a 67, 377 en tan solo un año, tomando como referencia solo a Honduras. Esto influye claramente en la forma en que el fenómeno de flujos migratorios se desarrolla en Frontera Comalapa, en todos los aspectos e indicadores que se analizaran más adelante.

3.2. Dinámica migratoria en el municipio de Frontera Comalapa

En este apartado se estudia de manera documental las características territoriales del municipio, como caso de estudio para el análisis de los flujos migratorios. Tomando en cuenta la localización que le da los elementos de ser una ciudad fronteriza, los movimientos de población y el contexto demográfico

3.2.1. Caracterización del municipio Frontera Comalapa, Chiapas

El municipio de Frontera Comalapa se caracteriza por distintos factores sociales, económicos y territoriales, los cuales permiten realizar un análisis a profundidad para conocer la forma en que se presenta el fenómeno de los flujos migratorios en la zona. A continuación, se representa de manera gráfica la localización territorial del municipio en el estado, la delimitación municipal y distribución de población que conforma al municipio.

a) Localización

El Municipio de Frontera Comalapa es uno de los 122 municipios que conforman el estado de Chiapas. Se encuentra ubicado en la zona fronteriza del estado y del país. La cabecera municipal es la localidad de Frontera Comalapa, que en el año de 1921 fue catalogada como "ciudad". Se localiza en los límites de la Sierra Madre de Chiapas y la depresión central (Ver imagen 1).

Imagen 2. Localización del municipio Frontera Comalapa

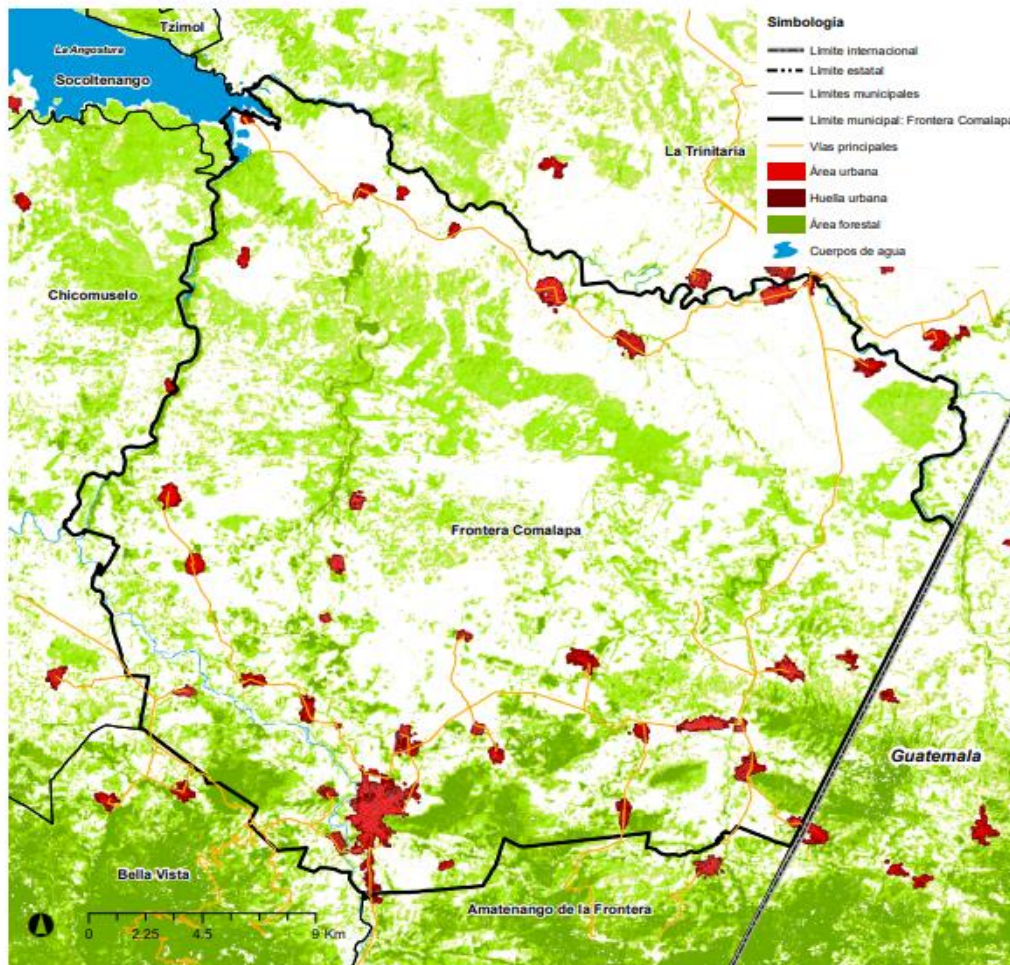


Fuente: Elaboración propia con base en el INEGI, 2020

b) Delimitación

De acuerdo con CEIEG, (2020) El municipio de Frontera Comalapa se compone por 1222 localidades y limita al norte con el municipio de La Trinitaria, al oeste con el municipio de Chicomuselo, al sur con los municipios de Amatenango de la Frontera y Bella Vista, al este limita con el Departamento de Huehuetenango, Guatemala (ver figura 2).

Imagen 3. Delimitación Geográfica de Frontera Comalapa

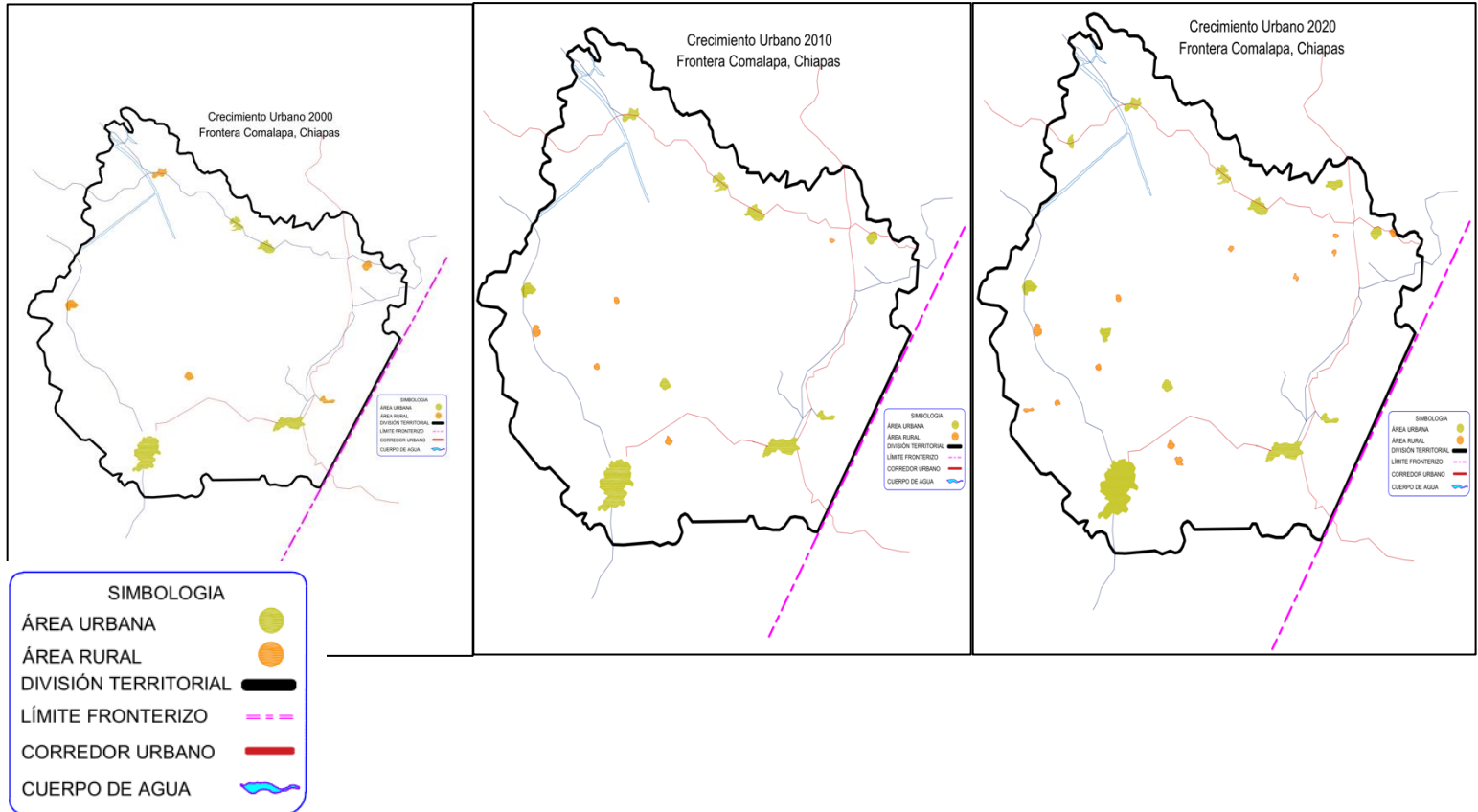


Fuente: CEIEG, Chiapas 2020

c) Conformación

El municipio de Frontera Comalapa tiene una extensión territorial del 717.90 km², que representan el 5.62% de la superficie de la región Fronteriza y el 0.94% a nivel estatal. se conforma por rasgos naturales, culturales e infraestructura que permiten que el fenómeno de flujos migratorios tenga presencia importante en dicha zona de estudio con límites y corredores urbanos que la caracteriza como ciudad fronteriza (INEGI, 2020).

d) Etapas de crecimiento



Fuente: Elaboración propia con datos INEGI 2000, 2010, 2020

Analizando la imagen anterior se identifica que del 2000 al 2020 hay un incremento de población migrante con presencia en casi todo el estado de Chiapas, pero principalmente al sur con la frontera de Guatemala y Comalapa, se observa en los puntos de color verde, reconociendo así la presencia de los migrantes en este proceso de crecimiento urbano que trae por consecuencia la incorporación a distintas actividades económicas y de vivienda durante la movilidad que existe entre una frontera y otra aun siendo de manera temporal.

En este apartado y de acuerdo con INEGI (2020) y REDODEM (2020), la presencia de migrantes en estas localidades es considerable pues de 2000 a 2020 se identificó la presencia de ellos, para esto en 2018

3.2.2. Movimientos migratorios en el municipio Frontera Comalapa, Chiapas

La frontera entre México y Guatemala es uno de los puntos de movimientos de población más importantes a nivel mundial, por el número de personas que circulan diariamente, así como, por sus características complejas. Las movildades, desde el corredor Centroamericano con destino a México o a Estados Unidos, marcan dinámicas históricas que le dan, a este espacio, particularidades diversas. Esta frontera, puede ser considerada como un gran espacio transfronterizo a partir de los lazos históricos, culturales, comerciales, familiares, políticos, sociales que unen, la región Frontera de Chiapas, con el Departamento de San Marcos en Guatemala (Coraza, 2016).

A nivel municipal se observa que en Frontera Comalapa existen tres categorías de acuerdo a la calidad migratoria, con un total de 104 residentes en el municipio clasificándolos en hombres y mujeres (ver tabla 9).

Tabla 9. Extranjeros residentes en México con una forma migratoria vigente en 2019

Entidad federativa/ Municipio	Calidad migratoria y sexo									Total		Total general
	No inmigrante			Inmigrante			Inmigrado					
	H	M	Subtotal	H	M	Subtotal	H	M	Subtotal	H	M	
Frontera Comalapa	12	19	31	30	38	68	3	2	5	45	59	104

Fuente: INEGI 2021

En lo concerniente a la ocupación laboral de las personas desplazadas, también fue un escenario diverso y sin una clara preponderancia de algún tipo de trabajo sobre otro. El grupo de trabajos registrados abarcó desde agricultores, trabajadoras y empleadas domésticas, conductores de vehículos, empleados de la construcción y

trabajadores en la industria de la manufactura, hasta jornaleros, estudiantes, meseros, trabajadores en servicios de limpieza y oficinistas.

En Frontera Comalapa y de acuerdo con la recopilación de información de la REDODEM recupera las variables económicas, de violencia, familiares, etcétera, encontrar un único motivo por el cual se decide dejar el país de origen resulta complicado, pues estamos hablando de una estructura desigual que imposibilita a las personas en situación de movilidad a permanecer en condiciones dignas en sus países de origen.

Imagen 4. Albergue y dormitorio San José



Fuente: REDODEM, 2019.

En el albergue dormitorio San José ubicado en Frontera Comalapa se realiza atención directa con recepción de migrantes muy limitada. Donde de acuerdo con la localización y descripción que proporciona REDODEM (2021), en el lugar, no se ofrece hospedaje permanente ni alimentación, tampoco vestimenta; pero si atención jurídica y búsqueda de migrantes desaparecidos y en promedio se obtiene un número de 23 personas al mes dentro del albergue sin excluir si son hombres mujeres, adolescentes o niños.

3.3. Contexto Demográfico

3.3.1. Evolución de la población

Conforme a la información derivada del INEGI, el municipio de Frontera Comalapa, en

el año 2015 reportó una población total de 73 436 habitantes; por su parte, en año 2017, la densidad de población fue de apenas 101 hab/km² representando la densidad total del municipio. Su superficie urbana es de 23.8 km² (3 % de la total estatal) y registra una densidad urbana de 1217 hab/km² .

Por su parte, en el año 2020, la población e Frontera Comalapa, asciende a un total de 80,897 habitantes, misma que se concentra en las localidades de (mencionar división municipal por localidades).

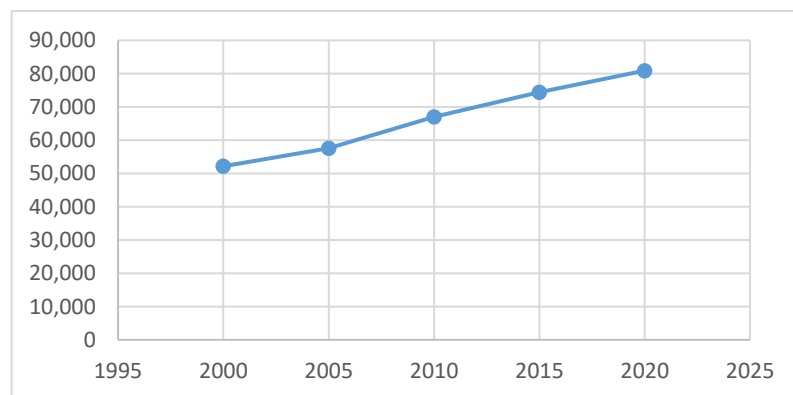
De manera particular, podemos observar que la evolución de la población en el municipio de Frontera Comalapa, durante el periodo 2000 a 2020, ha tenido un crecimiento acelerado, tal como lo podemos observar en la tabla 10 y gráfica 1.

Tabla 10. Datos Frontera Comalapa 2000 – 2020

INDICADORES FRONTERA COMALAPA	UNIDAD DE MEDIDA	2000	2005	2010	2015	2020
POBLACIÓN	Habitantes	52,168	57,580	67,012	74,436	
TASA DE CRECIMIENTO MEDIA ANUAL DE LA POBLACIÓN	%	1.78	1.99	3.08	2.30	1.68
SUPERFICIE TOTAL DEL MUNICIPIO	km2	717.9	717.9	767.1	770	770
DENSIDAD DE POBLACIÓN	hab/km2	72.7	80.2	96.1	101	105.8

Fuente: Elaboración propia con base a INEGI (2000, 2005, 2010, 2015, 2020)

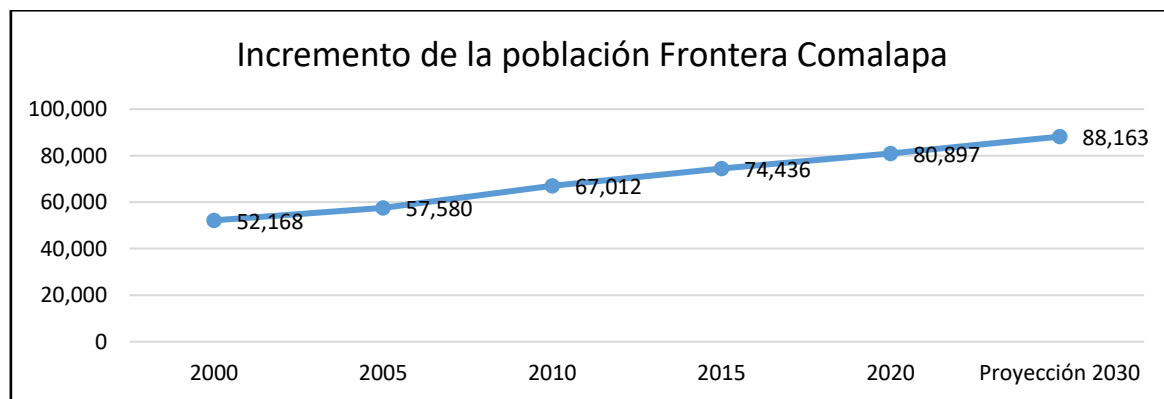
Gráfica 1. Incremento de la población en frontera Comalapa, 2000-2020



Fuente: INEGI 2020

En el periodo de 2010 a 2015, el municipio registró una tasa de crecimiento medio anual (TCMA) de 2.3 % en su población, cifra mayor que la nacional (1.4 %). Por su parte, la TCMA del parque habitacional fue de 3.5 %, superando también a la media nacional (2.7 %). Aunque se espera que en 2030 su población aumente a 88 163 habitantes, su índice de urbanización es de sólo 37.1 %, por lo que es un municipio predominantemente rural. Sus localidades urbanas se encuentran relativamente dispersas debido en gran medida a la condición geográfica accidentada que prevalece, lo que también dificulta la dotación de infraestructura urbana. Al respecto, según el Instituto Nacional de Estadística y Geografía (INEGI), en 2015 sólo 39.1 % de las viviendas contaba con agua entubada (INEGI, 2016). (Ver grafica 2)

Grafica 2. Crecimiento de población Frontera Comalapa



Fuente: Elaboración propia con base a INEGI (2000, 2005, 2010, 2015, 2020)

Esta proyección del incremento de población en Frontera Comalapa en la gráfica anterior es evidente el número de migrantes registrados según INEGI, con presencia por localidad que se analizara en el siguiente subcapítulo.

3.3.2. Población por localidad

En lo que concierne al número de localidades, en el municipio se tiene un total de 214, los cuales el 90.06% corresponden a un tamaño de 1 a 2499 habitantes, dentro de

este, 152 localidades lo compone con una cantidad de 1 a 99 habitantes, 38 con un tamaño de 100 a 499 habitantes y 11 localidades contienen entre 500 a 999 habitantes, y 1000 hasta 2499 habitantes; y tan solo 2 corresponden a una localidad de 2500 habitantes y más; lo que se entiende que son pocas las localidades con mayor población. De las localidades antes mencionadas, la mayoría son ejidos, poblados, rancherías sobre todo en las zonas rurales, además en la cabecera municipal se registran 09 barrios. Es fundamental mencionar que la población existente en las localidades de 1 a 2499 habitantes es de 37,261 tamaño de 2500 y más habitantes. Esto en comparación con la Entidad, este cuenta con 19 386 localidades, lo cual representa para el municipio el 1.10% (PDM, 2016) (ver tabla 12).

Tabla No. 12. Tamaño de la Población en las localidades

Concepto	No. de localidades	Población según el tamaño de la localidad
Loc. de 1-2499 hab.	212	37,261
Loc. de 1-99 hab.	152	2,942
Loc. de 100-499 hab.	38	9,666
Loc. de 500-999 hab.	11	8,010
Loc. de 1000-2499 hab.	11	16,643
Loc. de 2500 hab. y más.	2	20,319
Loc. De 2500-4999 hab.	0	3,439
Loc. de 5000-9999 hab.	0	
Loc. de 10000-14999 hab.	0	
Loc. de 15000- hab. y más	0	16,880
Total	214	57,580

Fuente: INEGI 2021

Tomando en cuenta el número de localidades y número de habitantes, es relevante destacar que de las 212 que existen, todas sin importar el número de habitantes tienen

presencia de migrantes, esto en comparación con información anterior y el total de población actualmente.

3.4. Contexto socio económico

En este apartado se pretende involucrar el elemento económico de acuerdo con la población total económicamente activa y ocupada en relación con el porcentaje de migrantes que están en frontera Comalapa en el contexto económico. Así como las características de cada uno de ellos

3.4.1. Población económicamente activa (PEA)

En el rubro productivo, la población económicamente activa (PEA) de Frontera Comalapa es de 38.8 % de la población de 15 años y más. La distribución económica de la población ocupada por sector indica que la concentración del empleo está en las actividades terciarias (50.1 % de la PEA), seguido por el sector primario (36.7 % de la PEA) y el secundario (12.4 % de la PEA) (INEGI, 2019).

Es importante reconocer que en los tres sectores económicos existe la integración de grupos de migrantes a las actividades laborales y económicas que el municipio ofrece de forma temporal (ver tabla 13)

Tabla 13. Aspectos socioeconómicos de Frontera Comalapa 2020

	HABITANTES	%
FUERZA LABORAL	36868	38.8
POBLACIÓN ECONÓMICAMENTE ACTIVA (PEA) POR SECTOR DE ACTIVIDAD		
PRIMARIO	13393	36.7
SECUNDARIO	4507	12.4
TERCIARIO	18594	50.1
POBLACIÓN ECONÓMICAMENTE ACTIVA (PEA) OCUPADA	36494	95.6
POBLACIÓN ECONÓMICAMENTE ACTIVA (PEA) DESOCUPADA	604	4.41
POBLACIÓN NO ECONÓMICAMENTE ACTIVA	23349	60.9

Fuente Elaboración propia con datos de Censos Económicos INEGI 2020

La tabla anterior muestra en número de habitantes las características y aspectos económicos de Frontera Comalapa, desde la fuerza laboral hasta el sector terciario, tomando en cuenta la población económicamente activa que a partir de ello es el elemento clave para definir qué tanta población o porcentaje son migrantes respecto a la población ocupada.

3.4.2. Población Ocupada

Aunque su tasa de ocupación es de 95.6 %, más de la mitad de la población ocupada gana menos de 2 salarios mínimos diarios (76.7 %), por lo que se considera un municipio con alto grado de marginación.

De acuerdo a la tasa de pobreza UNU-Hábitat (2019), en frontera Comalapa, el 60% de la población municipal que vive con menos de 2.25 USD por día. Este porcentaje es muy alto en el municipio, e indica que es posible que gran parte de la población ocupada tenga un empleo de muy baja remuneración (insuficiente para satisfacer la canasta básica alimentaria de las familias) y que las condiciones laborales de la

población no les permiten acceder a mejores oportunidades de vida. Esta situación incrementa el grado de desigualdad social, al reducirse su posibilidad de acceder a otros satisfactores sociales como educación, salud, vivienda y seguridad social.

Con datos obtenidos de INEGI (2020), de la población total 80, 897, la POA es de 36, 868 que representa el 45 % de la población total, la principal actividad económica identificada es el comercio, la ganadería, servicios, agricultura, y la industria

Aquí se destaca el ingreso por sexo de acuerdo a las condiciones y formas de empleo que el municipio ofrece, es evidente la pésima condición laboral a la que se someten de acuerdo al salario que perciben por las actividades, considerando así que la mujer obtiene una remuneración superior a los hombres (ver tabla 14).

Tabla 14. Ingreso hombres por sexo 2020

Sexo	Ingreso por trabajo			
	Hasta 1 s.m. ²	Más de 1 a 2 s.m.	Más de 2 s.m.	No especificado
Total	45.84	30.81	15.95	7.39
Hombres	44.48	32.97	15.02	7.53
Mujeres	50.48	23.49	19.12	6.90

Fuente Elaboración propia con datos de Censos Económicos INEGI 2020

Si bien es cierto que para la condición de los migrantes no existe distinción de género, el ingreso de hombres al país por la frontera sur es menor que las mujeres, identificado en la tabla anterior, esto solo considerando a hombres y mujeres mayor de edad registrados en 2020.

3.4.3. PO por sector económico

El sector económico es importante, pues para conocer el número de migrantes y la condición que ofrece el municipio para ellos, económicamente hablando, se tiene que comenzar por un análisis de la población total de Comalapa por sector económico reconociendo así en donde están ubicados los migrantes en porcentajes (ver tabla 15).

Tabla 15. Actividad por sector económico

Población ocupada	Sector de actividad económica				
	Primario	Secundario	Comercio	Servicios	No especificado
36,808	36.70	12.35	18.23	31.91	0.81
	División ocupacional				
	Funcionarios, profesionistas, técnicos y administrativos	Trabajadores agropecuarios locales y migrantes	Trabajadores en la industria	Comerciantes y trabajadores migrantes	No especificado
	14.47	34.54	14.03	36.43	0.54

Fuente Elaboración propia con datos de Censos Económicos INEGI 2020

Se observa que en el sector primario se encuentra el mayor porcentaje de migrantes junto con de comercio y de servicio como la clasifica INEGI (2020), dichas actividades económicas con un porcentaje de entre 12 y 36 en las diferentes actividades ocupacionales.

Las actividades económicas y la dinámica económica y laboral que ofrecen los municipios fronterizos, son la primera opción que tienen los migrantes para incorporarse a las actividades laborales y la obtención, temporal, de un salario que le ayude a continuar con su trayecto hacia los Estados Unidos, con la opción de permanecer en México en diversas ciudades que le permiten mayor desarrollo social, familiar y económico. Esta temporalidad se explica por el modelo económico que promueve trabajos precarios y contrataciones flexibles.

Finalmente y con datos y porcentajes de la integración de la población migrantes se da paso al análisis del contexto territorial y económico de Frontera Comalapa teniendo en cuenta la ubicación de los migrantes y las distintas actividades que desarrollan para la obtención de un empleo de manera temporal y las condiciones a las que se someten, se obtiene información que permite reconocer que durante el desplazamiento de los migrantes por la frontera sur de México hay cuestiones de desigualdad social, situación de peligro para su propia integridad pero también cuestiones de inseguridad para la población local que se desarrollara en el siguiente capítulo para tener un panorama amplio de la situación y la relación migración y desarrollo económico en el la zona.

CAPITULO 4. MARCO CONTEXTUAL TERRITORIAL Y ECONÓMICO DE FRONTERA COMALAPA, CHIAPAS

El trabajo realizado por los jornaleros guatemaltecos en territorio mexicano pasó a formar parte de las estrategias adoptadas por las familias campesino-indígenas del occidente guatemalteco. Tal práctica migratoria ha evolucionado de manera paralela al desarrollo de la economía agrícola de la región y ha respondido a los cambios y a la dinámica de la misma.

Entre los grupos con mayor antigüedad, se distingue la migración de mano de obra de trabajadores agrícolas guatemaltecos que laboran mayoritariamente en el cultivo y cosecha del café (Rojas, 2003).

De esta manera, los trabajadores guatemaltecos se dedican a actividades que demandan distintos cultivos comerciales, destinados tanto a mercados nacionales como internacionales. Sin embargo, la mayoría de estos trabajadores aún labora en las actividades vinculadas al cultivo del café, a pesar de los cambios que ha experimentado la producción y comercialización del grano, principalmente como resultado de la caída de los precios en el mercado internacional, pero también influenciados por las políticas poco incentivadoras de la economía agropecuaria y, en especial, por la desatención que ha tenido la producción campesina y de pequeños productores en los países de la región.

Algunas características sociodemográficas de este flujo laboral documentado nos permiten señalar que se trata de una población de adultos jóvenes, con una edad mediana de 26.5 años, y en su mayoría hombres (90%).² Aproximadamente una tercera parte son analfabetas y también una tercera parte habla alguna lengua indígena (sobre todo mam).

A pesar de los cambios que se han producido en los últimos años en los mecanismos de documentación ante las autoridades migratorias mexicanas, el proceso de obtención del permiso para laborar en territorio chiapaneco se sigue realizando a través de los contratistas.

4.1. Forma de empleo

Sin embargo, es importante señalar que se produce una migración de trabajadores guatemaltecos sin documentar y que laboran en muchos municipios ubicados muy cerca de la línea fronteriza. Este volumen indeterminado de jornaleros también se desempeña en distintas actividades agropecuarias de la región y no existen diferencias claras con los que sí se documentan, respecto a las condiciones de trabajo y de vida en las unidades productivas en que son empleados.

Dado que la forma dominante de pago de las actividades agrícolas que demandan los mayores volúmenes de mano de obra, como la cosecha de café, es a destajo o por tarea, se genera una mayor participación laboral de las mujeres y de los menores que migran al Soconusco como parte de una estrategia familiar. Esta situación se produce en un contexto donde predomina una falta de reconocimiento de los derechos laborales de las mujeres y de los niños, lo cual es agravado por las deficientes condiciones de alimentación, hospedaje y salud en gran parte de las fincas de la región

Sin embargo, las difíciles condiciones laborales no impiden que este flujo siga migrando en busca de una fuente de ingresos complementaria a su economía doméstica; por su parte, la economía agrícola de la región se ha transformado, concibiendo siempre la excepcional situación que ofrece la oferta de mano de obra abundante, barata y eficiente del occidente guatemalteco

Otro grupo migratorio que llega a la región a laborar desde hace varias décadas está constituido por las trabajadoras del servicio doméstico. En la ciudad de Frontera Comalapa, una proporción elevada de familias de clase media y alta cuentan con el servicio de alguna empleada de origen guatemalteco.

Muchas jóvenes del país vecino, ante la falta de fuentes de empleo y las condiciones de pobreza en que viven, pero también ante la demanda de este tipo de trabajos,

consideran como una opción personal y familiar cruzar la frontera para venir a trabajar en el servicio doméstico en el lado mexicano. Se trata de jóvenes en su mayoría indígenas que comenzaron a laborar antes de los 14 años de edad y que provienen sobre todo del departamento fronterizo de San Marcos, Guatemala. Algunas iniciaron su experiencia laboral como acompañantes de sus padres o familiares trabajadores agrícolas. Vienen a trabajar a México para ayudar económicamente a sus familias y porque aquí el pago por su quehacer es mayor que en su país.

La frontera de Chiapas tiene también como destino temporal el flujo constituido por las mujeres que trabajan en el comercio sexual. De acuerdo con los datos de un estudio realizado en 1999 en Ciudad Hidalgo, Chiapas (Bronfman et al., 2002), la mayor parte de las entrevistadas eran de Guatemala (73%), aunque había de El Salvador (11%), Honduras (9%) y México (7%). Muchas usaban esta ciudad fronteriza como lugar de tránsito para conseguir recursos económicos con el fin de proseguir su viaje a Estados Unidos o conocer a alguien que las acercara a la frontera norte de México. Se trata de mujeres jóvenes; 70% tenía entre 18 y 27 años. Una tercera parte era analfabeta. Casi la mitad declaró ser soltera y el resto estar casada o unida, pero al momento de la encuesta estaban separadas o huían de una situación de violencia conyugal. Un poco más de las tres cuartas partes (80%) tenía hijos en su país, normalmente mayores de 12 años, lo cual indica que ellas eran muy jóvenes cuando los tuvieron.

Sobre los demás flujos migratorios que laboran en la región se cuenta con muy poca información sistematizada, pero la presencia y participación productiva de quienes intervienen en los mismos se constata cotidianamente, en mayor medida en localidades urbanas de la región. Uno de estos grupos está integrado por comerciantes de diverso tipo, bien sea que sus productos los ofrezcan en lugares más o menos fijos (como en el caso de la venta de verduras y frutas en los tianguis o mercados), o bien, a través del ambulante. También están las mujeres y hombres que se ocupan como empleados en servicios (tiendas, restaurantes, talleres) en los principales centros urbanos. Un grupo migratorio de especial atención es el de menores trabajadores, quienes se dedican a diversas actividades de la economía informal (cargadores, lustradores de calzado, vendedores ambulantes, ayudantes en talleres, mozos).

Algunos de ellos han sido vinculados con la explotación sexual y la venta y consumo de estupefacientes (Azaola, 2000).

4.2. Marco contextual territorial

4.2.1. Proceso de urbanización

a) Antecedentes

Frontera Comalapa se encuentra en la depresión central de Chiapas y aparece desde el siglo XVI, su nombre se debe al recuerdo de la extinta San Juan Comalapa, el cual está en la frontera sobre el paraje Cushú, que se encontraba cerca de Tecpan, Guatemala (INEGI 2020).

Se ubica en la llamada provincia de los llanos, cuyos habitantes por codicia y abusos del hacendado y cacique Diego de Salazar, emigran a la zona del Soconusco. No obstante, pocos años más tarde se le conoce con el nombre de San Juan Comalapa.

Permanece como un anexo del pueblo Chicomucelo, el cual corresponde a la llamada provincia de Llanos, mismo que se convierte en Cabecera Municipal.

Derivado de la dotación de tierras ejidales resurge nuevamente la población que se establece sobre Cushú, esto hace factible su permanencia en Chiapas y en México por la delimitación de la frontera.

Se convierte en cabecera municipal en el año 1921, pero es considerado municipio de segunda clase hasta 1943. Por decreto se realiza el cambio de nombre de una de sus localidades, El Ocotil por el de Ciudad Cuauhtémoc, sitio hasta donde llega actualmente la carretera Panamericana.

Según INEGI (2020), actualmente el municipio de Frontera Comalapa cuenta con una extensión territorial de 761.15 km² los cuales representan el 5.62% de la superficie de la región Fronteriza y el 0.94% a nivel estatal.

4.2.2. Usos del suelo

a) Agrícola

De acuerdo con la información cartográfica de Frontera Comalapa, se destaca la presencia de grandes áreas de pastizales, agricultura de temporal y de riego que en su conjunto cubren una superficie de 208, 644 Has. Que se encuentran distribuidas principalmente en localidades ejidales y representan el 51% del total de la extensión territorial municipal.

Además, cabe señalar que dentro los usos de suelo y vegetación sobresale la superficie ocupada por selva alta y mediana que se distribuye principalmente sobre el municipio.

Los principales cultivos en el municipio son: Maíz, frijol, sandía, papaya, limón y mango. Este tipo de uso de suelo cubre una superficie aproximada de 34,569 has. lo que representa un 45.87% del territorio municipal y está presente en diversas áreas del municipio desde el suroeste, parte del centro y noreste del municipio.

Las áreas agrícolas y forestales se encuentran en un proceso de disminución, principalmente por la aparición gradual de asentamientos humanos en valles donde el uso forestal y agrícola es el adecuado, específicamente encontramos esta problemática en las comunidades de Tierra Blanca, San Caralampio, Nicolás Bravo, Nueva Independencia, Benito Juárez, El Portal y Guadalupe Victoria.

b) Forestal

La vegetación del municipio corresponde al tipo de selva mediana la cual está compuesta de una gran variedad de especies de las cuales destacan las siguientes: coyol, cuchumuc, guanacastle, guapinol, morro, mulato y quebracho.

Es importante señalar que uno de los municipios que ha mantenido pocos cambios en el uso de suelo y vegetación a través de los años es Frontera Comalapa, esto puede deberse en gran medida a que el 35.88% de su superficie se encuentra sobre áreas naturales protegidas, espacios que por su categoría, se aplican políticas de conservación y protección hacia los ecosistemas de importancia como son los bosques

mesófilos de montaña, bosques de coníferas y latifoliadas, aunado a esto su topografía accidentada que dificulta la accesibilidad.

c) Urbano

Considerando los datos del Plan municipal de desarrollo urbano de Frontera Comalapa, se observa que la superficie ocupada con usos urbanos en el municipio es del 1,011.37 Has, que corresponde al 2.61% de la superficie total del municipio, y que corresponden a las 214 localidades que lo integran, pero es en la cabecera municipal, donde se concentra el 87.63% de esta población. El crecimiento poblacional que sufrió el municipio de Frontera Comalapa en las últimas décadas dio origen al incremento de la superficie de uso habitacional y comercial principalmente.

4.1.3. Vivienda

Conforme los resultados derivados del Censo de Población y Vivienda 2020, se registraron 20,195 viviendas particulares habitadas, de las cuales 20,168 equivalente al 98.43% son propiedad de sus habitantes y el 1.57 % no son propias. Del total de viviendas en el municipio el 98.34% cuenta con servicio de energía eléctrica, el 91.70% dispone de agua entubada, el 97.27% tiene drenaje y el 91.42% dispone de piso firme.

Esto significa que la mayoría de los hogares cuenta con los servicios básicos. En promedio cada vivienda es ocupada por 4.6 habitantes; el indicador regional y estatal es de 4.93 y 4.85 ocupantes por vivienda respectivamente. Los materiales predominantes en los pisos de las viviendas son 35.00 % de tierra y 60.46 % de cemento y firme. Las paredes son 37.40 % de tabique el cual incluye ladrillo, bloc, piedra, cantera, cemento y concreto., y 10.66% de madera. En techos, 83.81% de lámina de asbesto y 8.55% de losa de concreto, que puede ser de tabique, ladrillo y terrado con vigería (REDODEM, 2020).

De los datos con antelación, se observa que más de la mitad de las viviendas posee pisos de cemento firme, debido a los apoyos otorgados a la población para rehabilitar y mejorar la vivienda, mediante el otorgamiento de subsidios y créditos. Para la construcción de techos se tiene un porcentaje mínimo en cuanto a losa de concreto se refiere, por lo que el gobierno municipal se dará la tarea de encauzar más recursos

para la edificación, ampliación y mejora de la vivienda a través de los múltiples programas sociales.

Por otro lado, las viviendas de comunidades dispersas de la cabecera municipal carecen de servicios públicos como agua potable, ya que en su mayoría optan por hacer uso del agua de arroyos y ríos aledaños a sus hogares, falta de acceso al drenaje y alcantarillado, seguridad pública por falta de cuerpos policíacos y constitución de reservas naturales para el adecuado ordenamiento territorial urbano.

4.2.4. Infraestructura vial

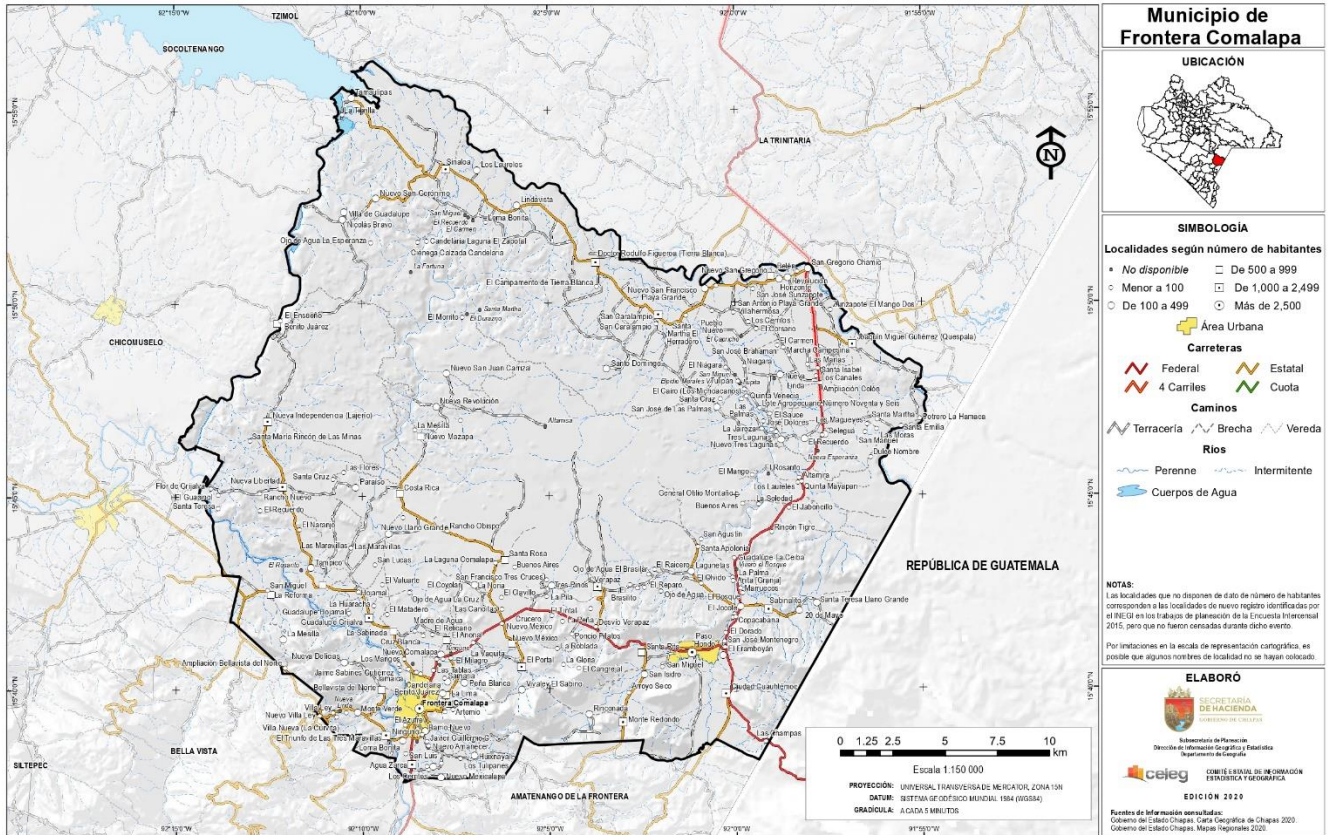
Otro factor que resulta de gran interés para el desarrollo social del municipio es la infraestructura de comunicaciones con que cuenta, el cual se presenta gran deterioro de ésta, sobre todo en las carreteras federales; además en su mayoría se encuentra obstruidas por consecutivos topes lo que genera además de molestia por los turistas, congestión vial.

Existe además pocas vías de comunicación por falta de carreteras, y las que existen se encuentran en mal estado, pues en su mayoría se tiene carreteras con agujeros alarmantes que hacen difícil el acceso a las comunidades aledañas a la cabecera municipal, así también el tránsito por la ciudad.

Esto aunado al conglomerado crecimiento poblacional, hace que el problema vial se agudice sobre todo en el centro urbano, ya que se cuenta con aceras, calles muy reducidas, y en ocasiones los lugares públicos son acaparados por comerciantes y vendedores mayoristas provenientes de los vecinos países de Guatemala, Honduras y El Salvador u otros municipios que observan al municipio como una opción de supervivencia y estabilidad económica. Por tal motivo es necesario planear y aplicar el reordenamiento de lo antes mencionado, a fin de establecer lugares adecuados.

La necesidad de la infraestructura de caminos y de transporte es latente ya que implica construir una red de comunicación que permita sacar del aislamiento a las comunidades con el fin de avanzar en la integración económica de la región; si bien es cierto, las comunidades de Frontera Comalapa colindan con otros municipios vecinos, además del país de Guatemala (ver imagen 5), es vital reestructurar y contar con adecuada infraestructura de caminos.

Imagen 5. Infraestructura caminera Frontera Comalapa, Chiapas.



Fuente: INEGI 2021

4.2.5. Sistemas de transporte

En materia de transporte, en el municipio presenta inconformidades de parte de usuarios o pasajeros que viajan a distintas partes de la zona, ya sea hacia Huixtla o Frontera Comalapa, por las diferentes cooperativas solo prestan servicio hasta las 7 de la noche, por lo cual muchas veces se ven obligados a pagar viaje especial, o en su defecto irse caminando a la casa, al no haber servicio; ante ello, es urgente que la secretaria de Comunicaciones y Transportes (SCT).

Por otra parte, para atender la demanda del servicio de comunicación, este municipio dispone de una oficina postal y una de telégrafos y correos, así como con una red telefónica con servicio estatal, nacional e internacional, para el uso de la población comalapense según sus necesidades de conexión y comunicación.

4.2.6. Equipamientos

a) Salud

La esperanza de vida y la vida media de la población al nacer son datos que más interesan a la Salud Pública, por ello, el gobierno federal, estatal y municipal tiene como prioridades, ampliar la cobertura y atención en dicha materia; ya que en los últimos años los objetivos logrados han sido insuficientes, pues todavía existen 28 municipios con un déficit de desnutrición promedio de 60 por ciento; del cual Frontera Comalapa es uno de ellos que pertenece a la Región Fronteriza.

En términos de equipamiento urbano de salud, el municipio cuenta con una cobertura en salud del 68% a través de un hospital general, así como un hospital integral, ubicados en la cabecera municipal. También se identificó un hospital de especialidades médicas, centro de salud con hospitalización, hospital general de zona, unidad médica familiar del IMSS.

En las zonas rurales alejadas a la cabecera municipal, atendiendo una población de 48,041 habitantes, se cuenta con Unidades Médicas rurales, Centros de salud, Unidad Médica Rural, localizados en comunidades como Las chicharras, Emiliano Zapata, San José las Chicharras, Nueva Libertad, Tierra Blanca, San Caralampio, y Sabialito; en todo el municipio se contabilizan cinco hospitales rurales, ubicados en las localidades de El triunfo, Nueva Reforma, Flor de Mayo, Nuevo Villaflores y Quespalapa (NEGI, 2020).

En los lugares más vulnerables, donde no existe equipamiento de salud, se realizan campañas y brigadas de salud a través de Unidades Móviles que realizan consultas médicas gratuitas pero no el acceso para migrantes.

b) Educación

En todas las comunidades que integran el municipio existe acceso a la educación básica, se cuentan con 97 escuelas entre preescolar, primaria y secundaria, y 27 centros de educación especial.

En las localidades fuera del centro municipal con mayor número de habitantes se favorece el acceso a la educación medio superior o bachillerato con 12 planteles

ubicados en Emiliano Zapata, San José de las chicharras, el progreso, bella vista, la rinconada, san Caralampio, Nicolás bravo, Nuevo Mazapa, Rio Guerrero, Guadalupe Victoria, Pacayal, Potrillo y Paso Hondo.

En la cabecera municipal se concentran los servicios educativos en sus diferentes niveles, básico, medio superior y superior, éste último atiende a la población estudiantil con la Universidad Tecnológica de Frontera Comalapa y La Universidad del Sureste campus Frontera Comalapa.

Se puede observar, que la problemática que aqueja a la educación medio superior es preponderante en el municipio, y el de nivel superior es inexistente; ya que los jóvenes comalapenses al terminar su preparatoria o equivalente tiene pocas posibilidades de acceder a la escuela superior, y si a eso se agrega el no contar con alguna universidad pública en el municipio, provoca la migración a otros municipios o entidades por motivos de estudio, o bien, trae consigo un gran atraso educativo en este segmento de la población, por lo que es prioritario efectuar un análisis de factibilidad para la creación de una escuela superior que eleve la calidad, cobertura y equidad educativa.

Los migrantes no tienen acceso a educación, debido a que la actividad económica en la que se desenvuelven otorga cierto conformismo, al ser de manera temporal y estar de paso por el municipio, el interés es emplearse y no estudiar u obtener un desarrollo profesional.

c) Recreación y deporte

En el rubro de desarrollo social y productivo en regiones de pobreza, se financió la construcción de 3 canchas deportivas de usos múltiples de 32X18 metros en las localidades de Paso Hondo, Sabinalito y Nueva Libertad; asimismo, se hizo la construcción de una cancha de usos múltiples techada con domo y grada en la localidad Lázaro Cárdenas, se mejoró físicamente 6 espacios deportivos en Nueva Libertad, Ciudad Cuauhtémoc, Potrerillo, Guadalupe Victoria, San Caralampio y Quespala y se concluyó con la rehabilitación del parque central en el municipio de Frontera Comalapa, beneficiando a un total de 36,494 personas (INEGI, 2020).

En todas las comunidades rurales se cuenta con espacios públicos abiertos para la realización de eventos comunitarios, canchas deportivas, parques y jardines, así como plazuelas que permiten las actividades recreativas.

En la cabecera municipal se cuenta con infraestructura deportiva y de recreación, donde se desarrollan actividades culturales y de activación física, así como torneos en las disciplinas de boxeo, básquetbol, fútbol asociación y atención al deporte indígena.

Con el objetivo de dotar de espacios y mejorar las condiciones en las que se realizan los eventos que promueven el deporte, la Secretaría de Infraestructura del estado, construyó el auditorio municipal de Frontera Comalapa que consiste en edificio principal, graderío, instalaciones hidrosanitarias y eléctricas, cisterna, obra exterior, estacionamiento de acceso vehicular, muro de contención, cerca perimetral, jardinería, plazoleta de acceso, andadores y banquetas; asimismo, la unidad deportiva Bella Vista que contempla estacionamiento, banquetas e iluminación, instalaciones hidrosanitarias, cisterna, enmallado perimetral, graderío metálico, edificio administrativo, cancha de fútbol rápido, campo de fútbol, área de juegos infantiles, módulo de baños, vestidores, plazoleta de acceso, andadores, área de convivencia familiar y muros de contención, beneficiando a 61,287 personas (INEGI, 2020).

d) Comercios

El servicio público de mercados y centrales de abasto, comprende el establecimiento, organización y funcionamiento de instalaciones permanentes o temporales adecuadas para la comercialización de mercancías principalmente de primera necesidad.

En el municipio se cuenta con un mercado municipal ubicado en la cabecera con toda la infraestructura para operar, y se permite el comercio al por menor en vía pública mediante la instalación de tianguis dos días a la semana, práctica que se lleva a cabo en las localidades rurales.

El municipio cuenta con un rastro municipal ubicado a orillas de la cabecera, donde se regula la distribución de cárnicos en las localidades del municipio y otros municipios aledaños.

e) Servicios

La administración municipal se encarga de dotar a la población servicios que ayuden a mejorar la calidad de vida, entre ellos:

- a) Agua potable, drenaje, alcantarillado, tratamiento y disposición de sus aguas residuales.
- b) Alumbrado público.
- c) Limpia, recolección, traslado y disposición final de residuos.
- d) Mercados y central de abasto.
- e) Panteones.
- f) Rastro.
- g) Calles, parques, jardines y su equipamiento.
- h) Unidades deportivas y de promoción cultural de su competencia.

En el municipio existen diversas fuentes de abastecimiento de agua, entre las cuales se tienen 7 pozos profundos, 169 manantiales y 50 corresponden a otro tipo de fuentes de abastecimiento para el consumo humano y atención de 80,897 habitantes del municipio. Las viviendas que cuentan con el servicio de agua son 18,519 que representan el 91.70% de las viviendas del municipio, es decir, 6.7% más en comparación del 2010.

Por otra parte, el INEGI señala que existen 4,854 tomas domiciliarias, lo que significa que solamente el 48% de las viviendas cuentan con agua entubada. En las estadísticas disponibles se tiene un registro de 214 localidades en el municipio, sin embargo, solo existen 65 sistemas de agua potable. Esto muestra que existe un gran número de localidades que no cuenta con un sistema de agua potable que representan el 70% de las localidades del municipio, las cuales se abastecen de manera rudimentaria. La problemática señalada muestra el inmenso trabajo que debe hacerse en esta materia para dotar a la población del vital líquido y con ello contribuir a disminuir enfermedades y la mortalidad infantil.

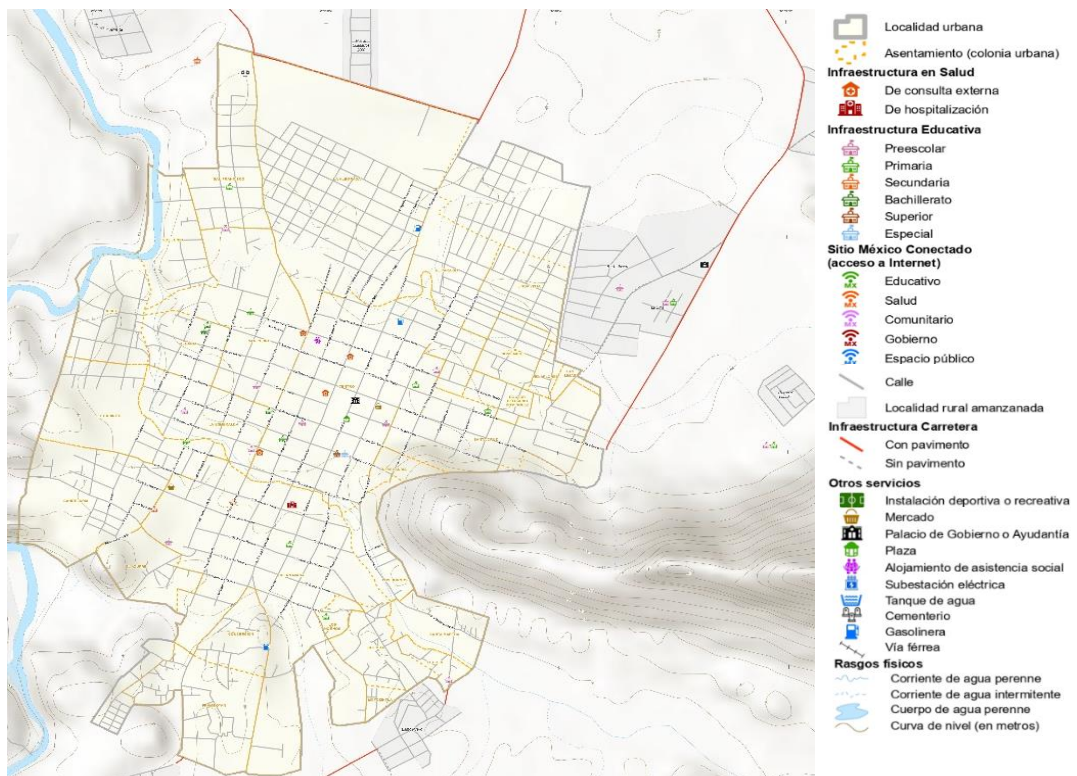
Del total de viviendas del municipio 19,645 cuentan con el servicio de drenaje, lo que representa el 97.27% de cobertura. Este servicio es de suma importancia para evitar

la contaminación ambiental encausando las aguas negras correctamente. Sin embargo, también continúa la contaminación por la falta de tratamiento de las aguas residuales que en el municipio es nulo.

De acuerdo al conteo de población del INEGI 2020, el número de viviendas con energía eléctrica fue de 19,860, lo que significa una cobertura de 98.34%, esto abarca a la mayor parte de las localidades que tienen más de 50 habitantes, quedando pendiente del servicio aquellas menores de 50 habitantes, que representan más de 100 pequeñas localidades sin el servicio.

En la cabecera municipal y en las localidades mayores de 100 habitantes se cuenta con el servicio de teléfono y en su caso de telefonía rural, no así aquellas localidades pequeñas que son la mayoría de las localidades del municipio. También se cuenta con el servicio de telefonía celular en la cabecera municipal.

Imagen 6. Infraestructura y equipamiento urbano, Frontera Comalapa 2020



Fuente: INEGI, 2021

4.3. Contexto Económico

4.3.1. Unidades económicas por sector de actividad

Es importante destacar que en el municipio de Frontera Comalapa desde este panorama migratorio y la condición económica de cada uno de los migrantes se encuentra en un nivel considerable de condiciones de trabajo deficiente pues los trabajadores migrantes representan un importante número dentro de la población local y que a pesar de las carencias que esto representa a nivel municipal estatal o federal no existe la iniciativa de apoyo por los representantes de gobierno y de políticas públicas diseñadas para atender este tipo de necesidad.

En el municipio de Frontera Comalapa los sectores económicos que se desarrollan en el territorio son

Conforme a la Población Ocupada del municipio de Frontera Comalapa, de los 36,808 habitantes del municipio, 13, 270 de ellos se encuentran concentrados en el sector primario, que representa el 13.70% del total. Dicha población se encuentra distribuido en las siguientes actividades:

Tabla 13. Actividad económica Frontera Comalapa 2020

Actividad económica	UE Unidades económicas
Total Municipio Frontera Comalapa Chiapas	3717
Sector 11 Agricultura, cría y explotación de animales, aprovechamiento forestal, pesca y caza	1
Sector 22 Generación, transmisión, distribución y comercialización de energía eléctrica, suministro de agua y de gas natural por ductos al consumidor final	1
Sector 23 Construcción	2
Sector 31-33 Industrias manufactureras	304
Sector 43 Comercio al por mayor	95
Sector 46 Comercio al por menor	1767
Sector 48-49 Transportes, correos y almacenamiento	34
Sector 51 Información en medios masivos	11
Sector 52 Servicios financieros y de seguros	11
Sector 53 Servicios inmobiliarios y de alquiler de bienes muebles e intangibles	18
Sector 54 Servicios profesionales, científicos y técnicos	30
Sector 56 Servicios de apoyo a los negocios y manejo de residuos, y servicios de remediación	78
Sector 61 Servicios educativos	20
Sector 62 Servicios de salud y de asistencia social	88
Sector 71 Servicios de esparcimiento culturales y deportivos, y otros servicios recreativos	27
Sector 72 Servicios de alojamiento temporal y de de alimentos y bebidas	527
Sector 81 Otros servicios excepto actividades gubernamentales	400

Fuente INEGI 2021

La tabla anterior permite sintetizar la información para el desarrollo de este capítulo, ya que es importante identificar las unidades y las actividades económicas en que se desarrollan los migrantes de acuerdo con las posibilidades económicas y laborales que el municipio puede ofrecer, principalmente en la agricultura, servicio al por menor

industria y alimentos y bebidas. A continuación, se desarrollan alguna de ellas que en su caso se involucra a los migrantes desde el mercado laboral hasta el salario que perciben cada uno de ellos en clasificación de hombres y mujeres respectivamente.

4.3.2. Mercado laboral

Los principales motivos de salida del país de origen son de tipo económico. Si bien, se pueden generar categorías que permiten identificar las razones por la cuales las personas deciden salir de sus países de origen, sabemos que muchos de los motivos están imbricados, es decir, se vuelven parte de una estructura que se alimenta de las desigualdades donde resulta complicado identificar cuándo se trata únicamente de un factor y no de un cúmulo de estos. Una persona podría reconocer la falta de trabajo como un elemento en su decisión, pero éste podría estar vinculado a las olas de violencia que se viven en su país de origen resultados a partir de esta revisión en la metodología

En octubre de 2018, justo cuando llegaba a la frontera Sur de México, la primera de esta serie de caravanas y un par de meses antes del inicio de la administración del presidente López Obrador, éste anunció que se entregarían visas de trabajo para todas aquellas personas centroamericanas que desearan permanecer en México (Nájar, 2018). Trabajar parafraseo

Así, entre el 18 y el 28 de enero de 2019, el gobierno mexicano entregó alrededor de 13 000 tarjetas de visitante por razones humanitarias a las personas que fueron llegando en caravanas y grupos grandes al puente fronterizo de Ciudad Hidalgo, Chiapas (Pradilla, 2020). Citar a los 3 en un párrafo

Sin embargo, en marzo de 2019, se reportó la suspensión repentina de dichas tarjetas por razones humanitarias por parte del gobierno mexicano en la frontera Sur, así como el bloqueo de las carreteras por parte de la policía local de la ciudad de Huixtla, Chiapas, para evitar el desplazamiento de las personas. Tan sólo un mes después (Andujano, 2019), se informaba que hombres, mujeres, niñas y niños en situación de movilidad habían sido tomados por la fuerza y subidos en contra de su voluntad a los vehículos oficiales de las autoridades migratorias con el fin de detenerlos y posiblemente deportarlos a sus lugares de origen.

El asentamiento ha sido un término con poca atención en México al hablar de la migración en tránsito por el país, basado en el hecho de que, al cabo del tiempo, la población centroamericana y de otros países que entraban por la frontera Sur del país con Guatemala lograban cruzar la frontera Norte del país para llegar a Estados Unidos REDODEM (2020).

La diversidad de perfiles de movilidad aquí mostrada invita a cuestionarse si es más fácil el asentamiento en entidades, ciudades o localidades con un perfil claro de recepción de migrantes, como serían las llamadas “ciudades multiculturales”, como la Ciudad de México; o buscar establecerse en las principales ciudades del país o en las ciudades fronterizas con Estados Unidos para estar más cerca del destino inicialmente planeado, en la búsqueda de espacios residenciales atractivos por el dinamismo de su mercado laboral, los recursos y servicios que ofrecen, y la presencia de instituciones y agencias de atención gubernamental

a) Oferta de empleo

De la Canal (2019) dos puntos y la pagina comparte que, “Para este mismo año, el aumento de la movilidad internacional de migrantes está representada por un número importante de solicitantes de protección, asilo, refugio y empelo”.

La región del Soconusco (mapa 5), es testigo de movilidades y cruces transfronterizos representativos y en constante ascenso, donde a su vez, se identifican áreas de conflicto, entre los que cuentan la presencia y actuación de ciertos grupos violentos y las disputas entre los mismos. Actualmente se encuentran las caravanas de migrantes donde el fenómeno representado principalmente por Haitianos representa una escala de violencia entre el estado y estos actores involucrados, a pesar de ello se han involucrado en diferentes áreas de empleo como son la agricultura, comercio, construcción y sexo comercial, con datos obtenidos a grupos focales.

Dentro de estos grupos realizando una comparación con la PEA local se identifica que la oferta de empleo es igual en comparación con los migrantes, pero la forma de pago es distinta. La población local de acuerdo con el salario mínimo en México que es 141.70 obtiene entre esa cantidad y 200 pesos diarios. Para el caso de los migrantes

es alrededor de los 100 a 150 pesos por 8 horas de trabajo excesivo para el caso de agricultura, comercio, construcción.

b) Oportunidades de trabajo cualitativo documental

Los que partieron de sus aldeas en Guatemala antes del conflicto armado iniciado en 1981, lo hicieron como migrantes económicos que iban hacia las tierras cafetaleras del sur de México o se contrataban como mano de obra barata para Estados Unidos. Muchos de ellos formaron parte de una población flotante que, a raíz de la represión militar en Guatemala, regresó a sus aldeas para buscar a sus familias y posteriormente adquirir, de facto, el estatus de exiliados políticos en México. Ahora, a más de 25 años de refugio, ellos y sus descendientes necesitan desplazarse nuevamente en busca de mayores oportunidades de trabajo, y van principalmente hacia Estados Unidos (Ruíz 2007).

México autorizará el ingreso de todas esas personas por razones humanitarias, en cumplimiento con sus obligaciones internacionales, mientras ellas esperan la adjudicación de sus reclamos de asilo. México también ofrecerá empleos, atención médica y educación de conformidad con sus principios. (Declaración conjunta de EE. UU. y México, 2019)

Por otro lado, entre las particularidades por las cuales las personas trans salieron de sus países, se presenta en orden de cantidad de registros la discriminación por su orientación, la falta de empleo y el contexto generalizado de violencia -REDODEM

De un total de 23 644 personas, 16 335 señalaron una motivación económica relacionada principalmente con la falta de empleo o desempleo, tener un empleo mal remunerado o deudas; en el caso de las motivaciones por violencia, destacan las intimidaciones y/o amenazas, las extorsiones o pagos de cuota, la persecución, el reclutamiento o trabajo forzado y haber sido víctima de violencia física, entre otras formas de violencia. En este sentido, es plausible señalar que las causas que motivan la salida del país de origen, si bien son las mismas causas estructurales que sistemáticamente ha expulsado a población centroamericana, sustantivamente de Honduras, Guatemala y El Salvador, existen eventos específicos que detonan la salida de las personas, sean estos personales, vividos en el ámbito familiar o comunitario; u

oportunidades que se presentan para la salida del país y emprender un viaje que estaba en mente pero no podía consolidarse, como fue el caso de las Caravanas de personas migrantes que llegaron a México a finales de 2018 y principios de 2019 originadas en Honduras y a la que se adhirieron más de 7000 personas (Arrojo, et al., 2018).

c) Disponibilidad de empleo

De acuerdo al estudio “Cambios Climáticos y migración Forzada” de Stephen Castels (2001), las nuevas corrientes migratorias “forzadas” (nótese las comillas) a salir de sus países de origen por motivos económicos o por desastres naturales, tienen un trasfondo político, social y económico, debido a la falta de oportunidades de empleo, la desigualdad, la insuficiencia de los servicios sociales, principalmente los educativos y de salud, la escasez alimentaria, los cambios climáticos y/o los desastres naturales, son factores de inestabilidad y de riesgo en los países en desarrollo aunado a las políticas y prácticas gubernamentales inadecuadas, lo que produce un desplazamiento forzado, inducido por estas fragilidades y que se traduce cada vez más en el deseo “voluntario” (nótese las comillas) de migrar en busca de nuevas y mejores oportunidades

d) Mano de obra

Ruiz (2007), comparte que, los campesinos guatemaltecos han cruzado la frontera buscando mejores salarios por su trabajo, a pesar de enfrentarse a manifestaciones de racismo y discriminación, al ser considerados como mano de obra barata. En un principio los sacerdotes rentaban la tierra del ejido Rodolfo Figueroa, en la que sembraban los habitantes del campamento; sin embargo el trabajo no era remunerado con un salario, sino que se pagaba con la mitad de la producción de maíz, y la otra mitad los sacerdotes la regalaban al resto de los campamentos del municipio, para apoyarlos en su alimentación; y si bien este hecho tenía la finalidad de resolver la emergencia alimentaria del momento y promover la solidaridad entre población refugiada, al poco tiempo produjo inconformidad entre la población de Cieneguita que comenzó a llamar despectivamente “latifundistas” a los sacerdotes.

Con la entrada de los refugiados guatemaltecos a Chiapas, la mano de obra en el campo se abarató más de la mitad de su costo real. La demanda de trabajo y las necesidades de los refugiados eran tales, que hasta para obtener un poco de agua y de maíz trabajaban por bajos salarios las parcelas de los campesinos mexicanos; incluso aceptaban realizar el trabajo de otros peones que no contaban con tierra propia.

e) Salario

Ruíz (2007), explica que, los que partieron de sus aldeas en Guatemala antes del conflicto armado iniciado en 1981, lo hicieron como migrantes económicos que iban hacia las tierras cafetaleras del sur de México o se contrataban como mano de obra barata para México. Muchos de ellos formaron parte de una población flotante que, a raíz de la represión militar en Guatemala, regresó a sus aldeas para buscar a sus familias y posteriormente adquirir, de facto, el estatus de exiliados políticos en México. Ahora, a más de 25 años de refugio, ellos y sus descendientes necesitan desplazarse nuevamente en busca de mayores oportunidades de trabajo, y van principalmente hacia Estados Unidos

Finalmente la relación de estas cinco variables permiten identificar y reconocer la forma laboral en que los migrantes se desarrollan durante el paso por Frontera Comalapa, pues la estancia es de manera temporal pues la intención no es quedarse en el municipio, sino tener un refugio por tiempo determinado de vivienda y trabajo para continuar con su destino principal a Estados Unidos de América, es importante mencionar que esa temporalidad puede ser de días, meses e inclusive uno o dos años ya que hay grupos de migrantes que se hacen de amigos familia y desarrollo económico personal y optan por un asentamiento dada las condiciones a las que puedan estar en el ámbito laboral.

CONCLUSIONES GENERALES

En el presente trabajo se analizó el fenómeno migratorio internacional por la frontera Sur de México y los efectos que tiene este proceso en la incorporación de la población migrante en las actividades económicas y laborales que ofrecen los municipios fronterizos, como es el caso de Frontera Comalapa, Chiapas, México.

El análisis representó el esfuerzo por identificar, entre otros aspectos, las causas que originan la migración de la población de los países fronterizos, la dinámica económica que prevalece en el municipio de estudio, las actividades en las cuales se inserta la población migrante y el promedio de ingreso salarial que percibe, particularmente, en actividades económicas que, de manera temporal, formal o informal, desarrollan dentro de un territorio municipal, representando además una oportunidad de acceso a una vivienda y empleo, como primer punto de acceso a México, en el trayecto o destino hacia Estados Unidos.

Es importante destacar que para la realización de esta investigación, el acercamiento que se tiene con la teoría de acuerdo a las distintas escuelas sociológicas permite identificar los elementos clave sobre el cual se desarrolla, desde la conformación de las ciudades hasta la forma en que se involucran los migrantes dentro de ellas desde la el enfoque teórico de la formación de las ciudades y la conceptualización de la migración y los elementos principales que la integran para el caso de estudio.

Por su parte, en el primer apartado de este documento se menciona que se pretende desarrollar el fundamento teórico-conceptual de la expansión urbana en relación con el fenómeno de flujos migratorios. Analizando los principales elementos teóricos con la finalidad de entender cómo surge este fenómeno en las ciudades fronterizas. Sin embargo, al adentrarse al estudio y análisis de diversas teorías y autores del fenómeno urbano en relación a migrantes como objeto de estudio. Hay escasas de información ya que si bien es cierto el fenómeno de flujos migratorios no es algo nuevo, para el análisis de ciudades fronterizas como Frontera Comalapa si, dada las condiciones económicas incomparables a otras ciudades del norte de México.

Aunque la teoría no da por hecho que el fenómeno sea poco estudiado, es importante destacar que la conformación de las ciudades fronterizas ya que como menciona

Lefevre que la industrialización tiene que ser considerada, no obstante, el punto de partida de los fenómenos urbanos y dentro de esto la integración de los migrantes, y a pesar de que Comalapa no es una ciudad industrializada, existen procesos como el desarrollo agrícola que es atractivo para los diferentes grupos de migrantes que tienen acceso a México a través de este canal o vía de comunicación aun siendo de manera temporal.

También en el primer apartado se explica que, en el espacio, como ámbito de reproducción de la vida cotidiana no pueden reducirse únicamente a aquellas que derivan de la producción; por tanto, debe hacerse intervenir, además del ámbito laboral, al del consumo y convivencia. Efectivamente esto sucede en la zona de estudio, tanto migrantes como personas locales ven a esta integración de forma normal; de distintos grupos de personas, adoptando otras costumbres, formas de empleo y convivencia.

La teoría habla de los movimientos urbanos y la lucha política que se escenifica en la ciudad adquieren diversos objetivos, aterrizando esto a Comalapa es evidente la ola de violencia que se ejerce sobre los migrantes, si bien es cierto que se trata de combatir la vulnerabilidad de los migrantes, no hay una estrategia política que ayude al paso de ellos por la zona e implican una distribución desigual de oportunidades y beneficios.

Rodriguez (2013), comparte la explicación histórica de que la migración hacia las grandes ciudades presenta sesgos considerables, primero porque los migrantes pertenecen a un nivel económico bajo, lo cual puede considerarse como el primer elemento de por qué la migración y en segundo lugar la capacidad de retención de las ciudades. Para el caso de Comalapa, es atractivo solo por el hecho de ser el primer acceso a México, hacia el destino final que en la mayoría de los casos es EUA.

Por otra parte, en el capítulo dos, al identificar dimensiones, procesos y metodologías de orden internacional, así como nacional, sobre la relación de la forma en cómo se presenta los flujos migratorios en los municipios y ciudades fronterizas se explica distintos procesos, tales como la urbanización, la descentralización y movilidad para nuevos asentamientos humanos.

La identificación de distintos autores para la metodología en el estudio de los flujos migratorios permite adaptar la propia, como se ha mencionado anteriormente, no fue posible realizar trabajo de campo por la situación mundial de la pandemia y cuestiones de inseguridad en la zona de estudio; pero que plataformas como INEGI y REDODEM muestran datos e información suficiente para adaptar una metodología mixta de análisis de distribución geográfica de los migrantes con información documental de la zona de estudio.

En una segunda fase de la investigación se pretendía realizar trabajo de campo, como entrevistas a los diferentes grupos de migrantes para identificar la condición laboral, económica y social ya que se identificaron nuevos grupos de migrantes distribuidos en distintas zonas urbanas y rurales del municipio, aunque no se realizó el trabajo de campo los datos estadísticos y de diversas plataformas, trabajo documental y albergues permitieron identificar la condición de la población migrante y la relación con el municipio en la incorporación económica.

Se logra ubicar a la población migrante en ejidos como San Caralampio, Rodolfo Figueroa, Joaquín Miguel Gutiérrez entre otras entidades donde el punto de acceso es por la Mesilla para conectarse con la carretera federal Guatemala-Tuxtla, y uno de los puntos temporales es el cruce de Chamic. Actualmente de diciembre a junio de 2022 este punto de acceso se ha convertido no solo en resguardo de migrantes de manera temporal, sino foco rojo en tema de inseguridad y la intervención de la guardia nacional recae sobre los migrantes incluso como se mencionó anteriormente con actos de violencia ejercidos hacia ellos donde es evidente la poca planeación y mala implementación de políticas migratorias en materia de migración internacional.

Se identifica entonces un acto político, que si bien es cierto México se queja de las políticas migratorias implementa hacia los migrantes latinos, se recae en lo mismo al no tener un control de los migrantes que ingresan por Chiapas. La ola de violencia refleja la poca capacidad política del Estado para otorgarle tranquilidad a los migrantes dada la condición de vulnerabilidad en la que se encuentran.

El proceso de la incorporación de los migrantes dentro del fenómeno de los flujos migratorios que se desarrolla en Frontera Comalapa presenta elementos importantes

desde el contexto migratorio y demográfico del municipio, ya que la información que ofrece INEGI y REDODEM permite saber la ubicación de una parte de la población como en albergues, familiares y conocidos respectivamente.

Los flujos migratorios internacionales que se desarrollan en la frontera Sur de México, parece ser una alternativa única y eficaz para que la población encuentre, en otro lugar donde no es su origen, las oportunidades de empleo, salario y, por consecuencia, mejorar sus condiciones de vida y bienestar social. La migración internacional de países como Guatemala, Honduras y El Salvador, son muestra fehaciente que la población migrante busca en municipios fronterizos las primeras oportunidades de tener una mejor calidad de vida y el municipio Frontera Comalapa, no es la excepción.

Los usos del suelo, las actividades económicas y la dinámica económica y laboral que ofrecen los municipios fronterizos, son la primera opción que tienen los migrantes para incorporarse a las actividades laborales y la obtención, temporal, de un salario que le ayude a continuar con su trayecto hacia los Estados Unidos, con la opción de permanecer en México en diversas ciudades que le permiten mayor desarrollo social, familiar y económico.

El fenómeno migratorio internacional por la frontera Sur de México tiene un efecto sobre el proceso de incorporación de la población migrante en las actividades económicas y laborales que ofrecen los municipios fronterizos. La dinámica económica que prevalece en el municipio de Frontera Comalapa, Chiapas, México, tiene gran incidencia sobre la población migrante, donde el promedio de ingreso salarial que percibe, particularmente, en actividades económicas que, de manera temporal, formal o informal, desarrollan dentro de un territorio municipal, representando además una oportunidad económica y laboral.

El estudio muestra que independientemente de la condición migratoria en la que se encuentran la población, existe un sinfín de actividades donde ellos se desenvuelven a través de condiciones ilegales, de explotación laboral e, incluso, actividades ilegales, pero que es una forma alterna de empleo, como, por ejemplo, el trabajo por jornada en cultivos o sexo comercial.

La dinámica migratoria internacional se considera como un fenómeno de movilidad, debido a que provoca múltiples relaciones territoriales entre naciones y entre ciudades; para el presente caso entre la frontera Sur de México y la de Guatemala. De esta manera, los flujos migratorios se convierten en una variable que provoca una relación internacional que confluye e impacta en los aspectos políticos, económicos, sociales y culturales, siendo un indicador para la toma de decisiones para regular y controlar la situación jurídica de los actores involucrados en el fenómeno.

Los flujos migratorios reflejan cambios en la estructura de las ciudades desde diferentes perspectivas, pero principalmente de carácter económico con implicaciones en el uso del suelo, producto de la misma expansión, esto se ha comprobado a partir de nuevos asentamientos de migrantes con cambio de residencia, lo cual se corroboró a partir del análisis de los flujos internacionales hasta locales.

Se considera como un fenómeno de movilidad, debido a que provoca múltiples relaciones entre una ciudad y otra, para este caso entre una frontera y otro al sur del país. Así los flujos migratorios entran dentro de las variables a considerar para el estudio y comportamiento del mismo, también como un indicador para la toma de decisiones tanto del estado como del municipio para regular y controlar la situación jurídica y política de los actores involucrados en dicho fenómeno.

La migración incrementa, por la oferta laboral temporal que puede ofrecer el municipio de Frontera Comalapa, considerando que no es el destino de la mayoría de los migrantes; puede ser visto como un refugio temporal como se analizaron casas hogar o familiares que ya se encuentran dentro de la zona de estudio. De esta manera las condiciones de accesibilidad a oferta laboral y vivienda barata son factores atractivos para permanecer de manera temporal.

Es importante mencionar que, para el estudio de los flujos migratorios por razones laborales, se consideran cuatro escalas de análisis: internacional, nacional, estatal y municipal respectivamente

Bibliografía

- ABU, N. (2008). Las migraciones internacionales. *Revista de ciencias de las relaciones* , 33-35.
- Anguiano Téllez, M. E.-2. (s.f.).
- Ávila, S. H. (2001). Ideas y planteamientos teóricos sobre los territorios periurbanos. Las relaciones campo-ciudad en algunos países de Europa y América. *Investigaciones geográficas. UNAM*, 108-127.
- Bazant, J. (2008). Proceso de expansión y consolidación urbana de bajos ingresos en las periferias. *Revista Bitácora Urbano Territorial*, 117-132.
- Bazant, J. (2008). Proceso de expansión y consolidación urbana de bajos ingresos en las periferias. *Revista Bitácora Urbano Territorial*, pp. 117-132.
- Camargo, F. M. (2016). El derecho a la ciudad: de Henri Lefebvre a los análisis sobre la ciudad capitalista contemporánea. *Universidad Pedagógica Nacional Facultad de Humanidades*, p. 1-19.
- Cariola, C. (2003). Globalización y desigualdades socioterritoriales: la expansión de la periferia metropolitana de Caracas . *REVISTA EURE*, PP. 1-21.
- Carrasco, C. (1999). *Mercados de Trabajo: Los inmigrantes económicos*. Acala España: Ministerio de Trabajo y Asuntos Sociales.
- Casas, L. (1997). *Migración España*. Coruña España: Facultad de sociología.
- Coraza de los Santos, E. (2016). Fronteras en blanco y negro. *La Plata : Universidad Nacional de La Plata* . , 12 p.
- Cruz, R. M. (2000). Periferia y suelo urbano en la Zona Metropolitana de la Ciudad de México . *Sociológica*, vol. 15, núm. 42, pp. 59-90.
- Cuervo, G. M. (2017). *Ciudad y territorio en América Latina*. Naciones Unidas, Santiago: Comisión Económica para América Latina y el Caribe (CEPAL).
- Echeverri, L. (2019). *Migraciones de la sociedad contemporánea*. Ecuador: Universidad Politécnica Salesiana del Ecuador.
- Espinoza Miranda, M. (2011). *El Fenómeno Actual de Sobrepoblación Humana y los Retos que Plantea la Situación Demográfica para el Perú*. Lima, Perú: Derecho & Sociedad.
- Favela, E. R. (2020). La expansión urbana del futuro, los macrodesarrollos y el derecho. *Biblioteca Jurídica UNAM*, 283-413.

- Fernandes, E. (2011). *Regularización de asentamientos informales en América Latina*. USA: Lincoln Institute.
- Gámez, A. (2003). *Flujos migratorios de trabajadores andaluces (1979-1997): un análisis económico con datos*. Madrid España: Asociación Española de Ciencia Regional.
- Heinrichs. (2009). Dispersión urbana y nuevos desafíos para la gobernanza (metropolitana) en América Latina: el caso de Santiago de Chile. *Revista Eure*, Vol. XXXV, Nº 104,, pp. 29-46,.
- Heinrichs et al, .. D. (2009). Dispersión urbana y nuevos desafíos para la gobernanza (metropolitana) en América Latina: el caso de Santiago de Chile. *Revista Eure*, Vol. XXXV, Nº 104,, pp. 29-46,.
- Hernández et al, .. (2009). Rurales y periurbanos: una aproximación al proceso de conformación de la periferia Poblana. *Colegio de Posgraduados y Benemérita Universidad Autónoma de Puebla*, pp. 275-295.
- Nacif, N. (2003). *sobrepoblación humana*. Perú: Biology Cabinet Organization.
- Noguera, R. (2005). *ASPECTOS DE LOS ASENTAMIENTOS IRREGULARES EN AMÉRICA LATINA*. Bogotá, Colombia: Redalyc.
- Pellegrino, A. (2003). *La migración internacional en America latina y el caribe: tendencia y perfiles de los migrantes*. Santiago de Chile: Centro Latinoamericano y Caribeño de Demografía (CELADE) .
- Pérez. (1995). *Actores sociales de la ciudad*. México: RNIU.
- Recio, A. (2006). *Migraciones y mercado laboral*. Huelva, España: Sociedad de economía mundial.
- Ruiz, M. C. (2017). Cambio de uso del suelo en la cuenca del río Sabinal, Chiapas, México. *Ecosistema y Recursos Agropecuarios*, 39-49.
- Seeguer, C. R. (2009). Dispersión urbana y nuevos desafíos para la gobernanza. *Revista Eure*, Vol. XXXV, Nº 104., pp. 29-46.
- Solimano, A. (2007). *Migraciones internacionales*. Santiago de Chile: División de Desarrollo Económico.
- Soraya, P. C. (2003). Proceso de urbanización . *Geoenseñanza*, 67-82.

Anexo

Evidencia de publicación artículo científico

